

35 años de compromiso con la educación

arauco®

Fundación
Educativa

35 AÑOS 



creemos
en los
profesores



Presentación

Hace 35 años comenzamos a impulsar un sueño, guiados por una visión: la educación y su poder transformador, para que todos los niños y niñas pudiesen desplegar su máximo potencial. Junto a profesores y líderes educativos, hemos ido construyendo este camino, con la convicción de que en Chile habrá más equidad y oportunidades si tenemos una mejor educación y que en ello las y los profesores son protagonistas.

En 1989, ARAUCO decide impulsar y financiar una Fundación para aportar a la educación, como una forma de fortalecer el desarrollo de los lugares donde tenía presencia. Así nace Fundación Educacional Arauco. Desde entonces, a partir de la dedicación de tantas personas que han sido parte de esta historia, se ha fortalecido el compromiso con las regiones de Maule, Ñuble, Biobío y Los Ríos, impulsando

el desarrollo de sus comunidades a través de la educación. Fundación Educacional Arauco se ha transformado, en estos 35 años, en un puente para aportar a cerrar brechas educativas en zonas rurales que enfrentan importantes desafíos en la educación de miles de niños, niñas y jóvenes.

Soñamos con un país en el que todos puedan desplegar su máximo potencial

A través de distintas líneas de trabajo y programas, la Fundación busca el fortalecimiento y la mejora continua de los procesos de aprendizaje. Porque creemos en una educación que equipara oportunidades, contribuye a reducir la brecha de la pobreza y actúa como principal motor para el desarrollo del país.

Nuestra misión es apoyar la educación pública para entregar mayores oportunidades a niñas, niños y jóvenes de sectores donde Arauco tiene presencia. Para llevarla a cabo, mantenemos ese foco de manera permanente y nos adaptamos a las necesidades y cambios del sistema educativo y los territorios.

En la búsqueda de resultados sustentables, desarrollamos programas que involucran a las y los docentes de los establecimientos escolares públicos, así como a equipos directivos, los sostenedores y las autoridades educacionales locales, a fin de entamar las diversas voces de actores dentro de un mismo territorio y que sean quienes sostengan lo logrado.

Soñamos con un país en el que todos puedan desplegar su máximo potencial. Sabemos que en Chile habrá más equidad si tenemos una mejor educación. Esta convicción, que nos ha guiado desde nuestros inicios, sigue inspirando el trabajo que día a día desarrollamos y nos entrega la fuerza para proyectarnos con optimismo hacia el futuro.

Hace 35 años, una empresa soñó que podía aportar a la educación y adquirió un compromiso de largo aliento para sembrar oportunidades en las vidas de niñas, niños y jóvenes del sur de Chile.

Por eso quisiéramos partir por reconocer la visión y convicción de Arauco y de nuestro directorio, de que es posible hacer aportes significativos a la sociedad a través de la educación.

Tuvimos una entusiasta partida allá por 1989. Arauco fue visionario ya que formó una Fundación dedicada a trabajar con escuelas, en una época en que la educación no convocaba a tantos actores como hoy. Pero también fue pionero por plantear una forma de hacerlo que buscara generar capacidades en los territorios, trabajando en alianza con el estado, con municipios, sus profesores y directivos, aportando y construyendo juntos.

Con esa mirada, un equipo de mujeres dedicadas a la educación realizó una propuesta que marcaría la historia de esta Fundación. El primer programa comunal fue realizado en la comuna de Arauco, con todas las escuelas rurales municipales, apoyando a docentes y directivos, y con mirada de largo plazo. La propuesta fue trabajar en tres destrezas básicas: lenguaje oral y escrito, razonamiento lógico matemático, y autoestima. Fue en ese programa y los que siguieron donde aprendimos a valorar y confiar en la labor de profesores y profesoras.

Nuestro sueño de esos años se mantiene intacto, el imperativo ético también, pero hoy podemos decir que la educación es un tema país más nítido y con mayores acuerdos, donde hemos avanzado en políticas públicas que buscan equidad y calidad; donde hay muchas más instituciones involucradas y donde se va consolidando con fuerza la importancia de la alianza público-privada. Todos estos actores vamos fortaleciendo una red amplia por el progreso. La colaboración va rindiendo sus frutos y la educación comienza a recibir la atención que merece. ¡Pero aún hay desafíos!

En este contexto, nos proyectamos apoyando el desarrollo de la Educación Pública a través de sus Servicios Locales, trabajando con su nivel intermedio y sus escuelas, para que cada estudiante reciba una educación de calidad, equitativa y de excelencia.

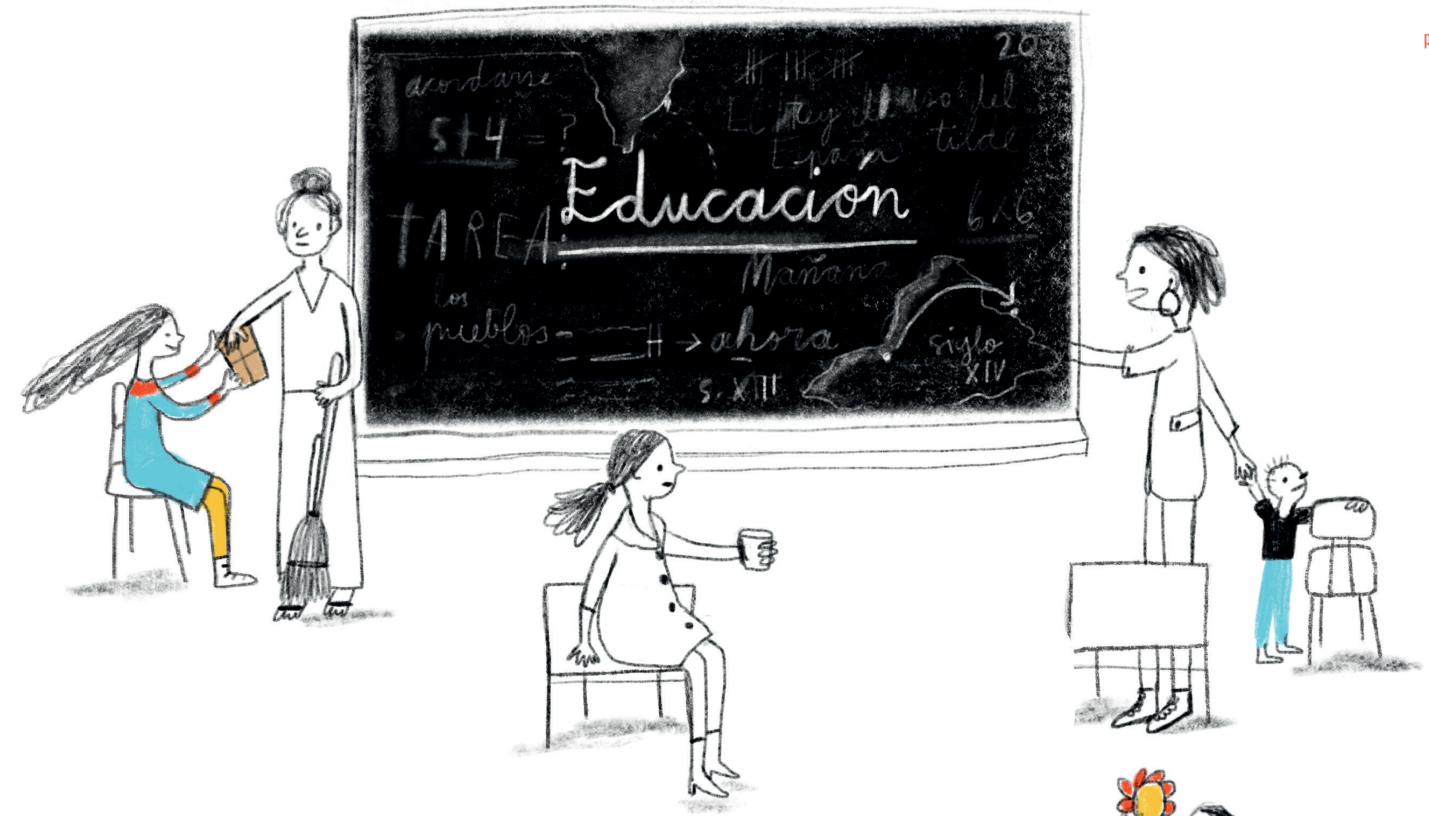
Mantenemos la convicción del aporte sostenido, de largo aliento e intensidad, y cómo verán en el estudio de impacto que se presenta en este documento, contamos con evidencia de que este enfoque, junto a otras variables, generan valor y un impacto distintivo.



MANUEL ENRIQUE BEZANILLA
Presidente Directorio

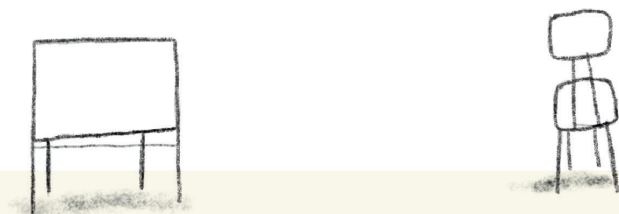


ISIDORA RECARTE
Directora Ejecutiva



Al mirar estos 35 años, no nos cabe duda de que las instituciones las forman sus personas. Por ello agradecemos al equipo actual y a los que han formado parte de la Fundación, a cada uno de nuestros colaboradores y aliados, ya que han dejado su huella en este propósito compartido y en los logros alcanzados. Con inmensa gratitud los invitamos a seguir trabajando y soñando juntos una mejor educación pública.

Para finalizar, hoy con más fuerza que nunca, agradecemos sobre todo a las autoridades educacionales, docentes y equipos directivos, que desde hace 35 años han confiado en nosotros. Desde nuestros inicios, hemos creído firmemente en el rol fundamental que todos ellos juegan en el aprendizaje y desarrollo de sus estudiantes, potenciando el rol transformador de la educación. Son ellos los pilares esenciales que sostienen la labor educativa. Su dedicación y compromiso permanente son nuestra principal inspiración.



DIRECTORIO

- Roberto Angelini
- Manuel Enrique Bezanilla
- Matías Domeyko
- Raúl Figueroa
- Felipe Guzmán
- Cristián Infante
- Charles Kimber
- Angélica Prats

EQUIPO ACTUAL

- Cecilia Acuña, Florencia Alonso, Percy Bedwell, Gladys Davis, Khamila Caniupán, Felipe Del Real, Patricia Echaiz, Paula Galdámez, Alejandra Garrido, Daniela Hernández, José Miguel Infante, Carolina Lobos, Macarena Moraga, Alejandra Nogales, Lisette Palma, Fabiola Pérez, Lorena Peñailillo, Francisca Pinochet, Bernardita Quijada, Constanza Ramírez, Isidora Recart, Carolina Reyes, Yasna Reyes, Simón Rodríguez, Andrés Rojas, Carla Román, Alicia Russell, Marcela Sáez, Paula Salvatierra, Francisca Sánchez, Angélica Sepúlveda, Carolina Sepúlveda, Cristóbal Tapia, Alejandra Torretti, Isabel Valenzuela, Lissette Vásquez, Renata Vásquez, Leonardo Weber.

Mejores oportunidades

En Fundación Educacional Arauco trabajamos por equiparar oportunidades y contribuir a reducir brechas, para impulsar el desarrollo del país con la educación al centro de nuestro quehacer. Nos enfocamos en las regiones donde ARAUCO tiene presencia (Maule, Ñuble, Biobío y Los Ríos) con un énfasis importante en escuelas rurales, ya que en las más de 30 comunas donde focalizamos nuestro aporte, el 75% de las escuelas municipales son rurales¹, atienden al 31% de la matrícula. A nivel nacional las escuelas rurales representan casi el 30% de los establecimientos educativos y el 8% de la matrícula del país. según las cifras entregadas por el Ministerio de Educación². La mayoría de estas escuelas se concentran entre 1° y 6° básico y son de carácter multigrado, lo que implica que el o la docente debe atender a estudiantes de distintos cursos en una misma sala.

A su vez, trabajamos en territorios cuyo Índice de Vulnerabilidad Escolar, el año 2023, en todas las escuelas municipales que imparten educación básica, alcanza el 89%, siendo que el IVE nacional es de 85%³.



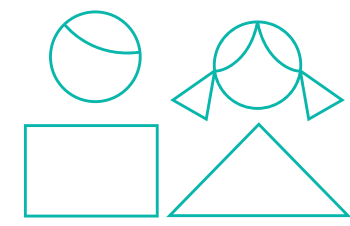
1 Plataforma Datos Abiertos del Centro de Estudios del Ministerio de Educación.
2 Datos Educación Rural Mineduc, <https://resultadosdialogosrurales.mineduc.cl/>
3 Datos Junta Nacional de Auxilio Escolar y Becas, JUNAEB.

35 años: Cifras que nos llenan de orgullo



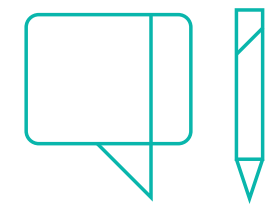
+659

escuelas participantes en 34 comunas en Maule, Ñuble, Biobío y Los Ríos



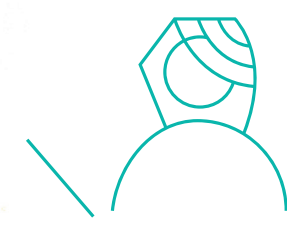
+121.340

niños, niñas y jóvenes beneficiados



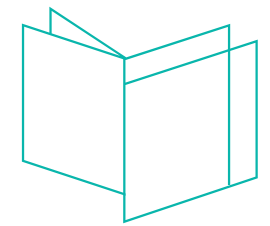
+117

recursos técnicos disponibles en la web



+6.106

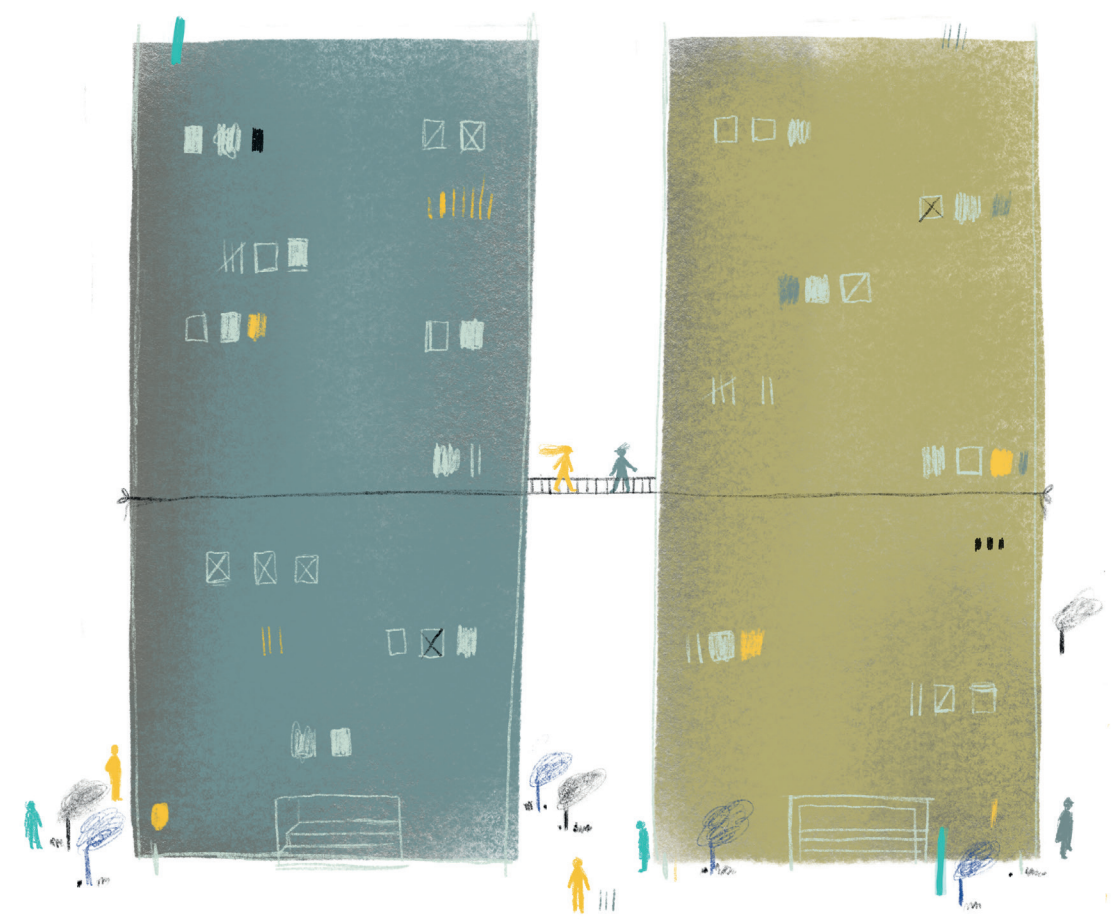
profesores capacitados



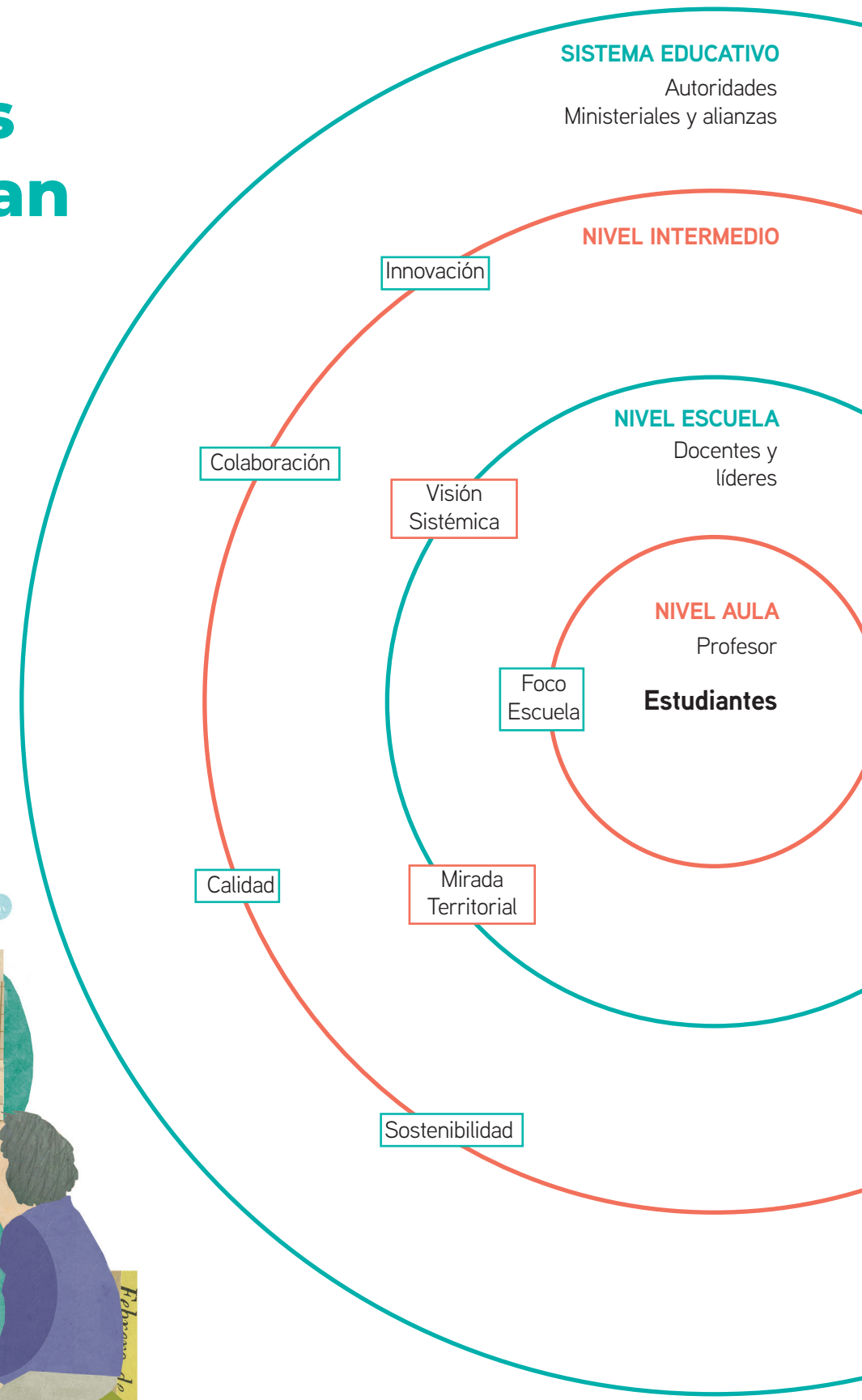
+90

publicaciones

- 1 **Ponemos foco en la escuela:** Apoyamos a profesores y directivos en procesos de mejora escolar, fortaleciendo prácticas y capacidades para lograr mayor calidad y equidad para todos sus estudiantes.
- 2 **Damos una mirada territorial:** Promovemos una mirada y un trabajo a escala comunal, garantizando la articulación y pertinencia de nuestras acciones con las necesidades de los territorios donde Arauco está presente.
- 3 **Mantenemos una visión sistémica:** Generamos impacto trabajando con los distintos niveles y actores del ecosistema educativo, poniendo siempre al centro los aprendizajes y el desarrollo de todos los estudiantes.
- 4 **Potenciamos la innovación:** Desarrollamos procesos de mejora y transformación basados en la evidencia y la práctica, aprendiendo junto a los distintos actores educativos.
- 5 **Buscamos la sostenibilidad:** Impulsamos procesos que potencian el desarrollo de capacidades y la autonomía de las comunidades educativas, con un compromiso a largo plazo.
- 6 **Generamos colaboración:** Promovemos las alianzas y el trabajo en red, favoreciendo una cultura de aprendizaje y relaciones basadas en la participación y la confianza.
- 7 **Velamos por la calidad en nuestro quehacer:** Cautelamos la coherencia, la pertinencia, la mejora continua y el uso de metodologías participativas.



7 pilares que guían nuestro trabajo





Nuestra historia de programas realizados

Realizamos programas de desarrollo profesional y mejoramiento educativo con docentes y líderes, para lograr mayor calidad y equidad para sus estudiantes. Entendemos nuestra labor como un compromiso a largo plazo, que busca potenciar el desarrollo de capacidades y la autonomía de las comunidades educativas.

Principales programas

1989



Intervención con 1 Colegio 1989 - 1990 Liceo Putú

Programas Comunas completas →



7 Programas de Formación global en Lenguaje - Matemáticas y Autoestima 1991 al 2012

- 1991-1994 - Programa Interactivo Arauco
- 1995-1998 - Programa Interactivo Cañete
- 1997-1998 - Programa Fortalecer la Escuela Curanilahue
- 2000-2003 - Programa Interactivo Tirúa
- 2001-2005 - Caminar Juntos comuna de Licantén - Colegio Constitución
- 2004-2007 - Programa Interactivo Constitución urbano
- 2008-2012 - Programa Interactivo Constitución rural y Empedrado



Programa de apoyo a orquestas infantiles y juveniles 1998 a la fecha - 7 orquestas



4 Programas de Estrategias en Lenguaje y Matemática 2003 al 2016

- Programas Raíces**
- 2003-2006 - Raíces Lenguaje Los Álamos, Arauco y Ránquil
 - 2006-2009 - Raíces Lenguaje Lanco, Máfil y Mariquina
 - 2006-2009 - Raíces Lenguaje Licantén
 - 2010-2016 - Raíces Matemáticas Lanco, Máfil y Mariquina



3 Programas de Estrategias en Autoestima 2007 al 2013 - 1 Programa de Aprendizaje Socioemocional 2023 al 2025

- 2007-2010 - Autoestima, Valdivia
- 2010-2013 - Autoestima, Curepto
- 2023-2025 - Aprendizaje Socioemocional Sentires, Arauco



13 Programas de Aprendizaje y Fomento de la Lectura y Escritura 2005 al 2024

- 2005-2007 - Bibliomóviles Mariquina, Lanco y Máfil (3 comunas)
- 2006-2007 - Bibliomóviles Valle Itata (6 comunas)
- 2018-2020 - Bibliomóvil Licantén
- 2005-2007 - Habilitación de Biblioteca Mariquina
- 2012-2013 - Habilitación de Biblioteca Yungay
- 2015-2016 - Habilitación de Biblioteca Constitución

- 2008-2016 - Lectura Temprana, Valdivia
- 2010-2013 - Arauco Lee, Provincia de Arauco (7 comunas - Bibliomóviles y Plan Lector)
- 2012-2017 - Teno Lee, (Biblioteca - Bibliomóvil - Plan Lector)
- 2018-2019 - Teno Escribe
- 2020-2021 - Plan de activación Biblioteca Constitución
- 2020-2023 - Puente Lector, Licantén
- 2022-2024 - Método Integrado de Lectura y Escritura, MILE, 18 comunas



3 Programas de Primera Infancia 2006 al 2010

- 2006-2010 - Programa Sembrar Coelemu, Quillón y Ninhue



3 Programas de Mejora Escolar 2016 al 2022

- 2016-2019 - Mejora Escolar, Constitución
- 2017-2021 - Mejora Escolar, Mariquina
- 2017-2022 - Mejora Escolar, Ránquil



2 Programas de Liderazgo 2014 al 2022

- 2014-2017 - Liderando Líderes, Licantén
- 2018-2022 - Fortaleciendo prácticas de liderazgo escolar, Arauco y Curanilahue



2 Programas de Trayectorias Escolares Positivas

- 2019-2022 - Programa Desafío TEP, Servicio Local Andalién Sur
- 2024 - Desafío TEP Constitución

2024

Adicionalmente, durante estos 35 años, hemos realizado múltiples cursos cortos de actualización, seminarios, conversatorios e instancias de reflexión.

Algunos ejemplos de los programas realizados en estos últimos 5 años

5 ÁMBITOS DE APRENDIZAJE



PROGRAMAS PARA EL DESARROLLO DEL LENGUAJE



545 docentes de 49 establecimientos municipales pertenecientes a 18 comunas en cuatro regiones de Chile, que educan a 5.139 estudiantes de primero y segundo básico, forman parte del programa MILE, **Método integrado de lectura y escritura, desarrollado durante los años 2022 y 2024.**

57 profesores y directivos de 3 escuelas de la comuna de Licantén, que educan a **898 estudiantes**, terminaron el programa **Puente Lector**, focalizado en comprensión de lectura (2020 - 2023).

Durante el año 2024, 4.948 profesores se han inscrito en el curso de **Dominio lector** que enseña cómo evaluar la lectura oral para reconocer cuánto se ha avanzado y detectar de manera temprana los estudiantes que requieren apoyo. Es un curso online que ya ha **certificado a 1.368 profesionales** convocando a **13 países y, en Chile, a 278 comunas de las 15 regiones del país**, disponibilizando además una plataforma para registrar resultados en línea y el libro digital.

Promovemos y apoyamos una **Red de Bibliotecas y Bibliomóviles** en 19 comunas, donde además hemos tenido proyectos de equipamiento con anterioridad. En este proyecto de red, buscamos potenciar el compartir prácticas, recursos y metodologías para acercar los libros a las localidades más alejadas, fomentando el hábito y gusto de leer.

PROGRAMA PARA EL DESARROLLO DE HABILIDADES MATEMÁTICAS

El año 2022, en **8 escuelas** de la comuna de Ránquil, **56 docentes** que educan a 841 estudiantes, terminaron el programa de **Mejora escolar en matemáticas**, centrado en resolución de problemas (2017-2022).



PROGRAMAS PARA EL DESARROLLO DE APRENDIZAJE SOCIOEMOCIONAL



407 docentes y directivos de 12 establecimientos municipales, que educan a 3.300 estudiantes de primero a segundo medio, en la comuna de Arauco, participan en el **Programa Sentires, Cuidarnos en Comunidad**. Este programa busca formar a los y las docentes en prácticas pedagógicas y relacionales que promueven el aprendizaje socioemocional en los estudiantes, con el fin de aumentar su nivel de bienestar y potenciar su aprendizaje (2022-2025).

El programa Conociéndonos, que se imparte en **11 establecimientos de 3° y 4° básico** de las comunas de Curanilahue y Mariquina, para contribuir al desarrollo social y emocional de niños y niñas (2023 - 2024).

PROGRAMA PARA EL DESARROLLO DE TRAYECTORIAS EDUCATIVAS POSITIVAS



15 asesores técnicos de nivel intermedio y 369 directivos y docentes integrantes de equipos líderes multidisciplinares de **68 establecimientos** escolares que forman parte del Servicio Local de Educación Pública Andalién Sur, con llegada a **13.878 estudiantes**, participaron en **Desafío TEP**, entre los años 2019 y 2022. Este programa busca que los y las estudiantes se mantengan en el sistema escolar y continúen su recorrido académico regular sin interrupciones.

Con ese mismo objetivo, **Desafío TEP Constitución** trabaja durante 2024 con **83 docentes y directivos, de 20 escuelas** que, a su vez, educan a **4.299 estudiantes**.



PROGRAMAS DE DESARROLLO DEL LIDERAZGO PEDAGÓGICO Y DIRECTIVO



103 docentes y directivos de 13 establecimientos municipales, que educan a **3.512 estudiantes** de primero a octavo básico en las comunas de Constitución, Ránquil, Arauco, Curanilahue y Mariquina, participaron en un curso de **Evaluación Formativa**, que busca potenciar capacidades de docentes y directivos para establecer procesos de retroalimentación que favorezcan progresivamente el aprendizaje de calidad de todos los estudiantes.

177 profesionales de Arauco y Curanilahue, vinculados a la educación de **9.342 estudiantes**, participaron en el programa **Fortaleciendo prácticas de liderazgo escolar entre 2018 y 2022**.

11 comunas participan en la Red de Sostenedores con el objetivo de movilizar sus capacidades de liderazgo para colaborar y mejorar con los equipos de los establecimientos.

Apoyo a una **Red de Orquestas**, con participación de 7 orquestas, 150 niños, niñas y jóvenes de **7 comunas**.

Proyectos de investigación, publicaciones y herramientas al servicio de la excelencia

En estos 35 años de experiencia, hemos sido parte de múltiples instancias vinculadas al fortalecimiento de la educación, donde se reúnen instituciones públicas y privadas, municipios, empresas y organizaciones locales e internacionales.

Así, nos hemos vinculado a más de 48 organizaciones de la sociedad civil, universidades y organismos de Estado, como la Red Pacto Global Chile, Mesas de diálogo en Santiago y Biobío para la política nacional de Educación Rural - Mineduc, la Mesa de Diálogo entre instituciones académicas y territoriales que trabajan en Mejora Escolar - UAH, la Red Regional Por un Chile que Lee, miembros del consejo asesor de Efecto Colectivo y del consejo asesor de Instituto Natura, la Red Seremi Educación Biobío con su Plan de contingencia socioemocional y la Mesa de diálogo con el ministro de Educación y subsecretarios por una agenda de fortalecimiento de la Educación Pública, por nombrar algunas de las instancias de colaboración recientes.

Adicionalmente, la Fundación ha participado en investigaciones junto a diversos investigadores y universidades. Además de Estudios realizados internamente en temas vinculados al trabajo en educación con las comunidades.



7 Proyectos de Investigación

Estudio Características de la producción escrita en la Educación Básica: Análisis de pruebas de alumnos de 3°, 5°, 6°, 7° y 8° Básico en escuelas municipales urbanas y rurales

CIAE, Universidad de Chile y Fundación Educacional Arauco, 2009.

Estudio Características de la producción escrita en la Educación Básica: Análisis de narraciones de alumnos de 3° a 8° Básico en escuelas municipales de las comunas de Tirúa, Constitución y Empedrado

CIAE, Universidad de Chile y Fundación Educacional Arauco, 2010 - 2011.

Estudio Habilidades de Escritura en la Educación Básica

CIAE, Universidad de Chile y Fundación Educacional Arauco, 2012 - 2014.

Estudio Fondo de Investigación y Desarrollo en Educación FONIDE - MINEDUC

La producción escrita de estudiantes y escuela en base a resultados SIMCE, factores contextuales y modelos de buenas prácticas docentes

CIAE, Universidad de Chile y Fundación Educacional Arauco, 2016.

Proyecto FONDEF IT 2015

Promoción, enseñanza y evaluación de la escritura en la Educación Básica por medio de una plataforma tecnológica colaborativa

CIAE, Universidad de Chile, Agencia de Calidad de la Educación y Fundación Educacional Arauco, 2016 - 2018.

Proyecto FONDEF

Construcción de un Modelo de Intervención para fomentar la Confianza Relacional en las escuelas básicas de Chile

Universidad Diego Portales, Agencia de Calidad de la Educación, Daem de Peñalolén, Daem de Teno, Fundación Educacional Arauco, 2020 - 2021.

Proyecto FONDEF

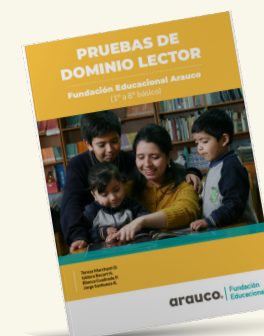
Construcción de un Sistema de Gestión para el Desarrollo del Liderazgo Directivo a Nivel Local en la Nueva Educación Pública

Universidad Diego Portales, Servicio Local de Educación Pública Llanquihue, Dirección de Educación Pública (DEP), CPEIP, Servicio Civil, Fundación Educacional Arauco, 2023 - 2025.

Estudios internos y sistematización del trabajo en publicaciones o libros

Hemos realizado un esfuerzo de sistematizar lo que aprendemos en el trabajo con profesores, para compartir lo que creemos puede servir a otros. Es así que, con diferentes profesionales, hemos publicado 13 libros en editoriales chilenas, 5 con instrumentos de evaluación, 5 con metodologías y recursos de trabajo, 2 con relatos de estudiantes y 8 documentos internos de estudios.

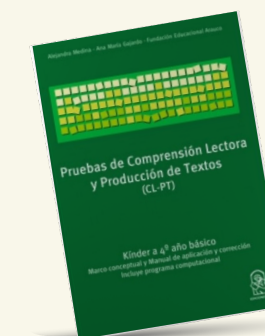
13 LIBROS PUBLICADOS POR LA FUNDACIÓN JUNTO A DIFERENTES PROFESIONALES



Pruebas de Dominio Lector



TAE. Test de Autoestima del Escolar



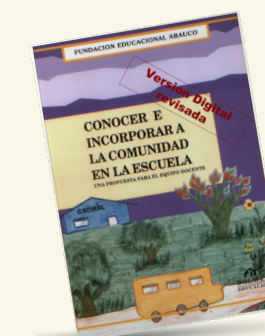
Pruebas de comprensión lectora y producción de textos 1° - 4° Básico



Pruebas de comprensión lectora y producción de textos 5° - 8° Básico



Rúbricas y otras herramientas para desarrollar la escritura en el aula



Conocer e Incorporar la Comunidad en la Escuela. Una propuesta para el Equipo Docente



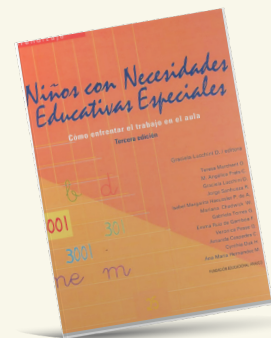
Cómo Desarrollar el Lenguaje Oral y Escrito



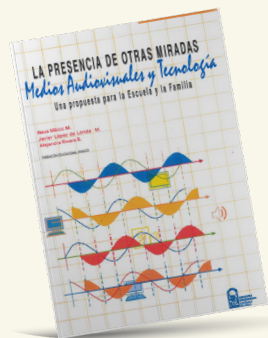
Cómo Desarrollar el Razonamiento Lógico Matemático



Matemática Recreativa en el Aula



Niños con Necesidades Educativas Especiales: Cómo Enfrentar el Trabajo en el Aula.



La Presencia de Otras Miradas



Lo que se dice y se canta en Arauco



Lo que se cuenta en Arauco

8 ESTUDIOS INTERNOS

- Estudio apreciación, necesidades y expectativas culturales de la provincia de Arauco, 2009
- Estudio apreciación, necesidades y expectativas culturales de la comuna de Teno, 2011
- Niños y Jóvenes en la Música: Aspectos afectivos y sociales atribuibles a la participación en la orquesta de Curanilahue, 2011
- Orquestas Infantiles y Juveniles, ¿Cómo impactan el desarrollo de sus alumnos y comunidades?, 2017
- Formación continua: La voz de los docentes, 2018
- Pequeñas historias, grandes transformaciones, 2020
- Un Universo de Aprendizaje, El valor del vínculo entre estudiantes y profesores, 2021
- La revolución cultural de Curanilahue: un sueño compartido, 2021



Juntos se llega más lejos

NUESTRAS ALIANZAS EN EL TERRITORIO



35 AÑOS DE ALIANZAS CON DIFERENTES INSTITUCIONES





PROGRAMAS O APORTES DE ALCANCE NACIONALES EN QUE PARTICIPAMOS



Junto con la participación permanente en espacios de colaboración, también buscamos compartir nuestros aprendizajes y recursos de manera masiva.

Compartimos lo que hacemos a través de informes de cada programa.

Compartimos recursos probados en la práctica.

Realizamos y publicamos estudios.

Desarrollamos cursos online.



Seminarios regionales:

- 2023** - Desafíos y oportunidades del liderazgo para la reactivación educativa
- 2022** - Emociones en la escuela: acompañar el bienestar y aprendizajes
- 2021** - Más retroalimentación, mejores aprendizajes
- 2018** - Más colaboración, mejores aprendizajes: tejiendo redes para la mejora escolar
- 2017** - Más colaboración, mejores aprendizajes: compartiendo prácticas para la mejora
- 2016** - Construyendo confianza para la mejora escolar
- 2015** - Pequeños cambios, grandes transformaciones: el valor del mejoramiento escolar
- 2014** - El Valor de la Formación Continua
- 2013** - El Valor de Escribir
- 2012** - El Valor de Aprender Matemática
- 2011** - El Valor de Leer
- 2010** - El Valor del Desarrollo Socioemocional
- 2009** - El Valor de la Evaluación
- 2008** - El Valor del Profesor



Reconocimientos a escuelas

- 2023** - Escuela Felipe Barhou Corbeaux de Lanco
- 2021** - Escuela Leonardo Da Vinci de Valdivia
- 2019** - Escuela Monterilla de Teno
- 2018** - Escuela Galvarino de Cañete



Por último, buscamos visibilizar y valorar el trabajo de docentes, comunas y escuelas:

14

Seminarios regionales para promover el diálogo y la reflexión en temas educativos relevantes a nivel nacional.



Reconocimientos a docentes

- 2023** - Gabriela Obreque Huequelef de Mariquina
- 2021** - Rolando Grez Aliste de Teno
- 2019** - Makarena Torrejón Oñate de Constitución
- 2018** - José Manuel Reyes Poblete de Teno
- 2017** - Alicia Muñoz Alarcón de Arauco
- 2016** - María Grecia Campaña Jara de Teno
- 2015** - Marisol Parra Castillo de Ránquil
- 2014** - Gina Aravena Leiva de Valdivia
- 2013** - María de la Luz Márquez Rosa de Valdivia
- 2012** - Yessica Soto Jarpa de Valdivia
- 2011** - Beatriz Aburto de Constitución
- 2010** - Ana María González Saavedra de Mariquina
- 2009** - Marisa Valentino de Licantén

28

reconocimientos a comunas, escuelas y profesores por el aporte que realizan para mejorar la educación de sus estudiantes.



Reconocimientos a comunas

- 2019** - Cañete
- 2018** - San Nicolás
- 2017** - Coelemu
- 2016** - Empedrado
- 2015** - Curanilahue
- 2014** - Ninhue
- 2013** - Licantén
- 2012** - San Nicolás
- 2011** - Lebu
- 2010** - Lanco
- 2009** - Portezuelo



Nuestro Impacto: estudios, conclusiones y desafíos

La evaluación del impacto de largo plazo del efecto de la Fundación en los territorios ha sido desafiante, debido a las particularidades del contexto en el que se despliega, a la complejidad y multiplicidad de programas y a la diversidad de apoyos. Además, trabajamos en su mayoría con escuelas rurales, de diferentes tamaños, en las que es complejo recoger información histórica comparable y donde no siempre hay información secundaria sistematizada.

Con esos antecedentes solicitamos al Centro de Investigación Avanzada en Educación (CIAE) de la Universidad de Chile el diseño y desarrollo de este estudio de impacto.

Se definieron dos estudios: uno de carácter cuantitativo y otro cualitativo:

- 1 Antecedentes sobre la vinculación entre el apoyo educativo de la Fundación Educacional Arauco y las oportunidades educativas de los estudiantes y las escuelas (2022), a cargo de los expertos Juan Pablo Valenzuela y Claudio Allende.
- 2 Visión de los actores y construcción de teoría de cambio de la Fundación Arauco (2023-2024), a cargo de los expertos Juan Pablo Valenzuela, Karla Escare, Fernanda Correa, Valentina Cortínez, Catalina Amenábar y Paula Correa.

¿Que buscaron estos estudios?

Estudio Cuantitativo

Objetivo

Determinar si se cumple el propósito declarado, es decir, si el apoyo brindado desde la Fundación se vincula positivamente con mejores oportunidades de desarrollo para las escuelas y sus estudiantes.

Metodología

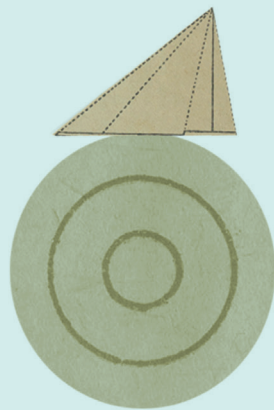
En un contexto de tan largo aliento, se realizó un **estudio cuasiexperimental** que permitiera identificar relaciones causales en diferentes indicadores. Se analizó el periodo 2005-2018, donde existen datos disponibles para analizar el desempeño educativo de estudiantes de 4º básico, como el grado de análisis de los resultados.

Para ello se utilizó una **metodología de grupos equivalentes**, con 72 establecimientos públicos que participaron de programas de la Fundación durante el periodo estudiado y 105 establecimientos públicos que no han recibido apoyo de la Fundación, ambos grupos con escuelas municipales, localizados en las mismas provincias y de los mismos niveles socioeconómicos (Bajo, Medio-Bajo y Medio). Al comparar a ambos grupos el año 2005 -el año base-, éstos no presentan diferencias sustantivas en los indicadores seleccionados.

Se analizó:

- **Índice de mejora de los establecimientos**, medido a través del Índice de Desempeño Educativo IDE (Valenzuela et al., 2016⁶). El IDE es un valor que integra la evolución de 10 diferentes indicadores educacionales en enseñanza básica, que permiten identificar si un colegio va mejorando o no a lo largo del tiempo.
- **Resultados Simce 4º año Básico en Lenguaje y Matemática**. Se analiza tanto el resultado de la escuela en ambos años, como los resultados de los estudiantes y su nivel de desempeño.
- **Índice de Intensidad**. Frecuencia e intensidad de apoyo brindado. Se considera como información variable para evaluar su incidencia en el impacto logrado. Se elabora a partir de la duración e intensidad de los programas y la cantidad de programas realizados. Se consideran tres niveles: intensidad alta, media y baja intensidad.

⁶ Valenzuela, JP., Bellei, C. y Allende, C. (2016). Measuring systematic long-term trajectories of school effectiveness improvement, *School Effectiveness and School Improvement*, 27(4), 473-491.



Se analiza la evolución de los resultados de ambos grupos de escuelas en estos tres indicadores utilizando las siguientes medidas:

- Evolución del IDE a nivel de cada escuela.
- Estimación de diferencias en diferencias en indicadores de resultados a nivel de cada escuela e individuales de los estudiantes.
- Estimación de diferencias en diferencias ajustada con matching propensity score en indicadores de resultados a nivel de establecimiento e individuales. Una vez estimado el propensity score⁷ se utilizaron tres técnicas de emparejamiento (matching) para estimar el contrafactual (grupo de control) que permitió aproximar los resultados a los de una evaluación causal del tratamiento y testear la robustez de los resultados: matching del vecino más cercano, "inverse propensity score weighting" (IPW) y "kernel matching".
- Además, se revisó si existía variabilidad por frecuencia e intensidad del apoyo entregado.

Resultados estudio cuantitativo

Índice de desempeños educativo (IDE)

Los datos muestran que, de las 72 escuelas apoyadas, 7 de cada 10 escuelas participantes avanzaron en una trayectoria positiva en su desempeño.

A diferencia de lo observado por Valenzuela et al. (2016) para el conjunto del país, muchas de éstas 72 escuelas apoyadas logran avanzar más de un clúster de desempeño durante el periodo.

Es decir, si una escuela partió en el año 2005, ubicada entre el 40% de menor desempeño del país, en 2018, el apoyo de la Fundación implicó que superara el promedio nacional.

Las escuelas que han recibido una mayor intensidad del apoyo podrían aumentar su IDE en casi 0,46 DS más que las sin participación en programas de la Fundación, asimismo tendrían asociada una reducción en el porcentaje de estudiantes en el nivel insuficiente de lectura y matemática cercana a 10% adicional a los grupos de comparación.

Las 105 escuelas equivalentes también mejoran. Los resultados indican que el mejoramiento en las escuelas públicas ha sido masivo en la zona centro-sur del país, probablemente asociado a la Subvención Escolar Preferencial, pero los establecimientos que recibieron apoyo mejoran más, es decir, mientras 50% las escuelas de comparación para el estudio mejoraron en sus trayectorias entre 2005 -2018, entre las que recibieron apoyo de la Fundación lo hicieron casi un 70% en el mismo periodo.

7 Basta con estimar la probabilidad de ser tratado, a través de variables que no hayan sido afectadas por el tratamiento, para poder encontrar un contrafactual (grupo de control) que permita comparar los resultados una vez aplicado el tratamiento.



Al realizar un análisis diferenciado del apoyo de la Fundación, analizando si una mayor intensidad y extensión del apoyo durante el periodo 2005-2018 se asocia con un potencial mejor resultado en los diferentes indicadores, la respuesta es consistente. A nivel de establecimientos que han recibido un apoyo más intensivo se observan mejores resultados en los indicadores de aprendizaje, pero sin asociaciones a un mejor desempeño en los indicadores de eficiencia interna (repitencia y deserción escolar), lo cual es consistente con el que en ninguno de los programas desarrollados hasta 2020 esta dimensión era un foco relevante. Esta asociación es significativamente diferente entre escuelas que recibieron una mayor intensidad del apoyo, el efecto estimado depende de la intensidad y extensión del apoyo durante el periodo analizado.



Evolución de aprendizaje en las escuelas y en los estudiantes

En general, se ve que todos los indicadores vinculados al desempeño del aprendizaje de los estudiantes tienen mejores resultados en las escuelas que recibieron apoyo de la Fundación. Todos los indicadores evaluados son estadísticamente significativos, reflejando una asociación muy robusta de la vinculación positiva del apoyo de la Fundación.

En el caso de los estudiantes de 4to básico, se observa que las escuelas que han recibido apoyo de la Fundación entre los años 2005-2018, al finalizar el periodo tienden a presentar un mejor desempeño en el SIMCE de Lectura y Matemáticas. Por ejemplo, al analizar los resultados de la prueba SIMCE de Lectura, el apoyo pedagógico de la Fundación se asocia con casi 8 puntos adicionales obtenidos por los estudiantes en el año 2018, mientras que, para Matemáticas, lo es en 5 puntos. Estos resultados suben al incluir la variable de intensidad a 11 puntos adicionales en Lectura y 7 en Matemática, es decir, este efecto adicional es cercano a lo que se observa que ha logrado entre las escuelas vulnerables la Subvención Escolar Preferencial.



Escuelas apoyadas por la Fundación Educacional Arauco

Promedios individuales 4to básico

	2005		2018	
	Nº escuelas observadas	Media	Nº escuelas observadas	Media
Simce de Lectura	4646	249,00	3075	270,50
Simce de Matemáticas	4636	239,90	3093	258,40
Estudiantes sobre NL Insuficiente de Lectura	4646	58%	3075	71%
Estudiantes sobre NL Insuficiente de Matemáticas	4636	47%	3093	63%
Estudiantes en NL adecuado Lectura	4646	26%	3075	43%
Estudiantes en NL adecuado Matemáticas	4636	17%	3093	23%

Además, se observa que los estudiantes de las escuelas apoyadas por la Fundación tienen una mayor probabilidad que escuelas similares, que sirvieron de comparación, de superar el nivel Insuficiente a través del tiempo, lo que sucede para Lectura y Matemáticas, lo mismo sucede respecto de la probabilidad de alcanzar el nivel Adecuado en ambas disciplinas. De esta manera, el apoyo de la Fundación se vincula con superar las condiciones más críticas de desempeño, y también con avanzar a los niveles de aprendizaje esperados.

Todos estos resultados son adicionales a la mejora observada en el periodo 2005 - 2018 para el conjunto de establecimientos públicos vulnerables de las regiones estudiadas, las cuales principalmente pueden estar asociadas a diferentes políticas públicas -especialmente la Subvención Escolar Preferencial- y a las mejores condiciones socioeconómicas del país.

Principales conclusiones estudio cuantitativo

- 1 **Evidencia sostenida en todos los indicadores de aprendizaje:** el mejoramiento escolar tanto entre escuelas y estudiantes que han sido apoyados por la Fundación en el periodo 2005-2018, es relevante, observando un efecto positivo en todos los indicadores. El aporte adicional de la Fundación, es decir por sobre a lo que las escuelas públicas mejoran debido a las diferentes políticas públicas impulsadas, equivale a 0,6 años más de escolaridad en lectura y 0,4 en matemática.
- 2 **La intensidad del apoyo influye en un mayor impacto:** las escuelas que recibieron al menos 3 años de apoyo intensivo, respecto de las que no recibieron apoyo, equivale, en términos del IDE o de los puntajes SIMCE en Lectura y Matemática individuales, entre un 50% y 100% adicional del avance promedio alcanzado por las escuelas públicas similares entre 2005-2018. Es decir, la evidencia muestra que entre más intensivo el apoyo, mayor el impacto.
- 3 **Mayor efectividad con mayor equidad:** Con el apoyo de la Fundación, se duplica la probabilidad de salir de los niveles de desempeño insuficiente y también de alcanzar los niveles esperados de aprendizajes. Por ejemplo, la probabilidad de superar el nivel Insuficiente en Lectura entre los estudiantes de escuelas con apoyo de la Fundación es 31% adicional a la de escuelas similares sin apoyo, mientras que es un 24% adicional que sus grupos de comparación, cuando analizamos la posibilidad de alcanzar el nivel adecuado en Lectura.
- 4 **Foco de impacto es en el aprendizaje:** aunque la mejora en el desempeño educativo de todas las escuelas es mayor en Lectura que en Matemática, el efecto positivo se observa en ambas disciplinas por igual. Cuando el apoyo a los establecimientos es intensivo, se incrementa en 11 puntos adicionales a lo que suben las escuelas de comparación en Lenguaje, mientras que en Matemática lo hacen en 7 puntos adicionales.
- 5 **El largo plazo importa:** los datos también muestran que el período de duración de colaboración entre la Fundación y una escuela es muy relevante. Las estrategias de apoyo de largo aliento y de mayor intensidad son las que permiten incrementar el impacto del acompañamiento a los establecimientos públicos vulnerables.
- 6 **No impactamos en indicadores de eficiencia interna:** estas mejoras en los aprendizajes de lenguaje y Matemática no fueron acompañadas por cambios de igual magnitud en indicadores de eficiencia interna, como la tasa de repitencia y de deserción escolar.



Estudio Cualitativo

Objetivo

Sistematizar la teoría de cambio con que ha trabajado la Fundación y la visión de los actores sobre los efectos de la Fundación y los factores asociados a ellos.

Metodología

En este estudio la metodología utilizada fue la de **estudios de casos en profundidad**, para lo cual se usó la estrategia de variación máxima, es decir, seleccionar casos que sean lo más diferente posibles dentro de la muestra de 72 escuelas (Flick, 2007⁸). Esta estrategia de muestreo permite conocer y determinar, a partir de la diversidad, los factores centrales del apoyo que brinda Fundación Educacional Arauco.

Se estudiaron **6 casos de escuelas** de distintas regiones con las que se realizaron **25 entrevistas en profundidad** a distintos actores. Estas escuelas tenían las siguientes características:

- Diferentes trayectorias de mejora: mejora sostenida, sin cambios y con deterioro.
- Escuelas Urbanas y Rurales.
- Matrícula entre 180 a 650 estudiantes.
- Todas han tenido apoyo de largo aliento y alta intensidad entre los años 2010 y 2018.

Se entrevistó individualmente a miembros del equipo directivo de los establecimientos (director/a y jefe/a de la Unidad Técnico-Pedagógica UTP), se realizó una entrevista grupal o grupo focal a docentes de cada establecimiento y se realizó una entrevista individual o grupal a la jefatura técnica pedagógica del respectivo municipio (nivel sostenedor). Estos participantes fueron seleccionados debido a su papel fundamental en la colaboración con la Fundación y su influencia en la cultura y la toma de decisiones escolares.



⁸ Designing Qualitative Research. English language edition published by SAGE Publications of London, Thousand Oaks, New Delhi, Singapore and Washington DC, © Uwe Flick, 2007.

Resultados

estudio cualitativo

Un hallazgo interesante que aparece en algunas escuelas de mejora sostenida es la habilidad de la escuela de sostener el desarrollo de capacidades alcanzadas con la Fundación, lo que no se observa en las escuelas sin cambios y en las con deterioro.

Las características más diferenciadoras entre los tipos de establecimientos estarían en las capacidades internas de sostenedores y comunidades escolares para desarrollar la implementación y la sustentabilidad de las iniciativas de mejora, lo cual repercute en la posibilidad de generar cambios en las capacidades internas y que afectan en forma sostenida la mejora de los estudiantes.

El estudio ha demostrado que entre estos atributos está la colaboración entre la Fundación, las escuelas y sus sostenedores teniendo un impacto significativo en múltiples aspectos de la vida escolar.

Se evidencian situaciones más incipientes en la coordinación y apoyo del sostenedor en establecimiento con deterioro, mayores desafíos de constitución de comunidades de aprendizaje y trabajo en equipo al interior de los establecimientos sin cambios en trayectoria o con deterioro en el periodo observado.

En los establecimientos con mejora en el periodo se observan procesos más consolidados de trabajo colaborativo al interior de los establecimientos y aportes de los propios sostenedores. También se destaca el desarrollo de capacidades internas para transferir los aprendizajes desarrollados a otros profesionales de la educación.

Por otra parte, existen múltiples atributos compartidos por los diferentes grupos de establecimientos que son reconocidos como aportes importantes de la Fundación en el apoyo a los procesos de mejoramiento de sus escuelas y de los propios sostenedores.

A su vez, a través del uso de estrategias pedagógicas efectivas, monitores capacitados, programas contextualizados y apoyo continuo, la Fundación ha contribuido a la mejora de la calidad educativa en las escuelas.

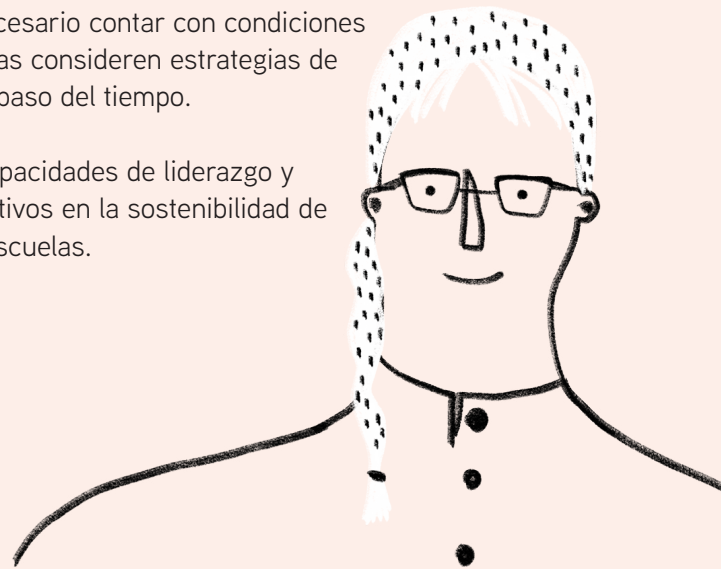
Estos resultados ofrecen lecciones valiosas sobre cómo las alianzas entre organizaciones privadas y escuelas pueden promover el aprendizaje y el desarrollo de los estudiantes, así como fortalecer la cultura escolar y el liderazgo educativo.

Por otra parte, tal como mencionamos anteriormente, existen múltiples atributos compartidos por los diferentes grupos de establecimientos que son reconocidos como aportes importantes de la Fundación en el apoyo a los procesos de mejoramiento de sus escuelas y de los propios sostenedores.

Sin embargo, el que en ciertos establecimientos el apoyo haya logrado ser más efectivo se explicaría no por programas diferentes de la Fundación en estas escuelas, sino que por características diferentes de los establecimientos, es decir, son estas diferencias en las capacidades internas de los sostenedores y las comunidades escolares para desarrollar la implementación y la sustentabilidad de las iniciativas de mejora lo que repercute en la posibilidad de generar cambios en las capacidades internas y que afectan en forma sostenida la mejora de los estudiantes.

En este sentido, para contar con un apoyo efectivo, es necesario contar con condiciones organizacionales estables en las escuelas, o bien, que éstas consideren estrategias de sostenibilidad para mantener los cambios y logros con el paso del tiempo.

La Fundación tiene un rol relevante en el desarrollo de capacidades de liderazgo y colaboración para generar autonomía en docentes y directivos en la sostenibilidad de estrategias, prácticas pedagógicas y de liderazgo en las escuelas.



Principales conclusiones estudio cuantitativo

- 1 Estrategias valoradas en el desarrollo profesional docente:** La formación presencial, contextualizada, complementada con visitas regulares a las escuelas, junto al monitoreo, seguimiento, retroalimentación y la toma de decisiones basadas en datos, son los aspectos más destacados por los establecimientos en su relación con la Fundación.
- 2 Un acompañamiento desde la experiencia y la confianza:** Se valora la experiencia, conocimiento pedagógico y capacidad para establecer confianza con docentes de los establecimientos. La presencia continua de facilitadores en las escuelas permite la consolidación de prácticas y los docentes reconocen el apoyo efectivo.
- 3 Programas adaptativos y estándar destacado:** Se releva la pertinencia y capacidad de adaptación a las comunidades educativas de los programas, así como su contextualización y alta calidad de sus materiales.
- 4 Un aporte a los docentes, pero también a los establecimientos:** El estudio destaca que el apoyo va más allá de los docentes y promueve la institucionalización de las prácticas pedagógicas efectivas, lo que contribuye a la mejora de resultados.
- 5 Compromiso y proyección:** Las características de la Fundación que ayudan a comprender su impacto en los resultados de desempeño de los estudiantes son la continuidad y sistematicidad de la colaboración. También se destacan el monitoreo y seguimiento constante de datos, la flexibilidad y la confianza mutua entre el trabajo de la Fundación y las escuelas.



Desafíos futuros

Los resultados de estas más de 3 décadas nos hacen fortalecer el compromiso con las comunidades educativas contando con la evidencia técnica que valida la necesidad de mantener programas de mejoramiento educativo de alta intensidad en el mediano y largo plazo.

Estos resultados nos permiten apreciar el reconocimiento y valoración de las propias comunidades con el trabajo realizado. La credibilidad y la confianza como bases para seguir construyendo y fortaleciendo capacidades, adaptando prácticas y dando acceso a recursos educativos que los impulsen a innovar desde lo que ellos ya hacen.

Como lecciones aprendidas, podemos destacar la vinculación cercana con las comunidades educativas y el territorio a lo largo del tiempo y la capacidad de desarrollar estrategias que sean sostenibles en el largo plazo y que permitan su adaptabilidad en otras instancias educacionales.

En definitiva, hemos establecido una colaboración continua con establecimientos de diferentes regiones del país. Esta trayectoria puede servir como un ejemplo revelador de cómo estas alianzas de largo plazo pueden influir en múltiples aspectos de la vida escolar y en los resultados educativos.

Nuestro compromiso para los siguientes años es continuar apoyando la nueva institucionalidad de Educación Pública y sus Servicios Locales de Educación, los que se irán instalando en las zonas donde hemos estado trabajando, así como también fortalecer las alianzas y la colaboración con iniciativas país que busquen aportar a la educación que todos buscamos construir.

Queremos continuar siendo parte de los desafíos y sueños que tienen miles de estudiantes en nuestro país.



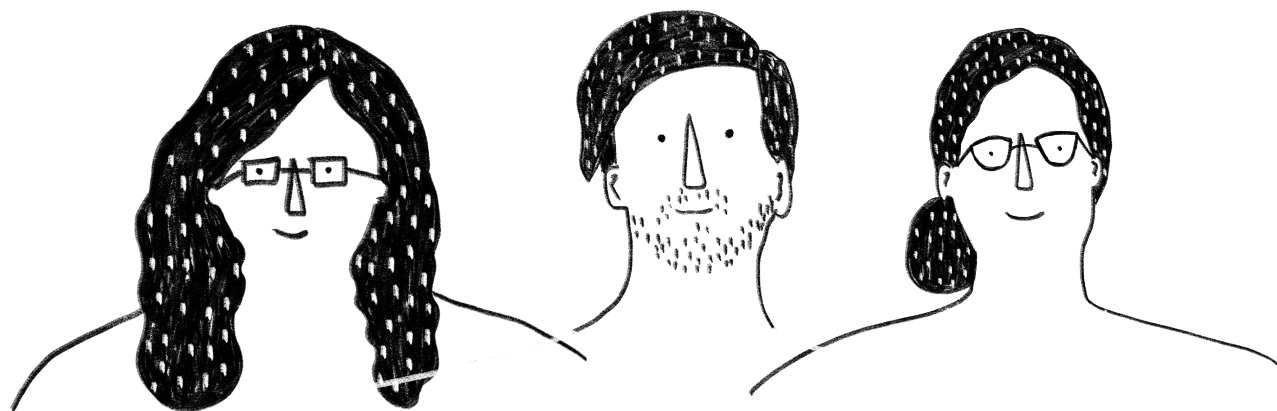
Agradecimientos

Nada de lo logrado sería posible sin los principales aliados, las autoridades locales, sostenedores, líderes y docentes de los establecimientos educacionales con los que hemos tenido el privilegio de trabajar codo a codo.

Es por eso que queremos dar las gracias a todas las personas que han colaborado y hecho posible el aporte que Fundación Educacional Arauco hace a la educación de niñas, niños y jóvenes de Chile a lo largo de su trayectoria.

Además, una larga lista de más de 240 colaboradores; cada una de estas personas ha puesto sus conocimientos y su compromiso a disposición de este proyecto para aportar al desarrollo profesional de docentes y líderes para así impactar el aprendizaje y desarrollo emocional de los estudiantes.

Sin ellos –y sin muchos otros talentos que sería interminable enumerar–, la contribución de la Fundación sería muy distinta. Gracias en nombre de cada uno de los profesores, estudiantes, escuelas, directivos y sostenedores con quienes hemos trabajado y de los miles de niños y niñas que han visto sus trayectorias vitales influidas positivamente por este trabajo.



ESTABLECIMIENTOS CON LOS QUE HEMOS TRABAJADO

- Centro de Educación Integrado de Adultos Fermín Fierro Luengo
- Centro Integrado de Educación Especial
- Centro Integral Adultos Paul Percival Harris
- Colegio Bicentenario de- Música Juan Sebastian Bach
- Colegio Bicentenario España
- Colegio Bicentenario República del Brasil
- Colegio Biobío
- Colegio Deportivo Municipal de Valdivia
- Colegio Dr. Manuel Avilés Inostroza
- Colegio Gran Bretaña
- Colegio Holanda
- Colegio Juan Gregorio Las Heras
- Colegio Marina de Chile
- Colegio Pelchuquín
- Colegio República del Ecuador
- Colegio San José
- Colegio Teniente Hernán Merino Correa
- Escuela Agua Corta
- Escuela Agua del Molino
- Escuela Alberto Córdova Latorre
- Escuela Alborada Ventana del Bajo
- Escuela Alejandro Varela Santa María
- Escuela Alemania
- Escuela Alipia Acevedo
- Escuela Alonso de Ercilla
- Escuela Alto Aillinco
- Escuela Alto de Piedra
- Escuela Alto Quilantahue
- Escuela Alto Raqui
- Escuela Ana Luisa Espina Rivero
- Escuela Ana Molina
- Escuela Angachilla
- Escuela Antihue
- Escuela Antiquina
- Escuela Armando Arancibia Olivos
- Escuela Armando Wiese Fuente-Alba
- Escuela Artística Alabama
- Escuela Arturo Ebensperger Richter
- Escuela Arturo Prat Chacón
- Escuela Bajo Los Ríos
- Escuela Bajo Raqui
- Escuela Balmaceda Saavedra L.
- Escuela Barrancas Juntas
- Escuela Barranquillas
- Escuela Básica Agua de La Gloria
- Escuela Básica Alto Yani
- Escuela Básica Amanda Chávez Navarrete
- Escuela Básica América
- Escuela Básica Blanca Rosa Guzmán Reyes
- Escuela Básica Brisas del Mar
- Escuela Básica Cacique Francisco Melin
- Escuela Básica Cancha de los Montero
- Escuela Básica Carlos Sáez Sáez
- Escuela Básica César Monsalve Flores
- Escuela Básica Chancal
- Escuela Básica Común Hospital
- Escuela Básica de Carampangue
- Escuela Básica de Reloca
- Escuela Básica El Arenal
- Escuela Básica El Casino
- Escuela Básica El Culbén
- Escuela Básica El Maitén
- Escuela Básica El Pinar
- Escuela Básica El Piure
- Escuela Básica El Rincón
- Escuela Básica Emilia Werner de Woodermann
- Escuela Básica Florida
- Escuela Básica Fundo Chanco
- Escuela Básica Galvarino
- Escuela Básica Héroes del Itata
- Escuela Básica Huacamalá
- Escuela Básica Huenucheo
- Escuela Básica Irene Frei de Cid
- Escuela Básica John F. Kennedy
- Escuela Básica Juan Aguilera Jerez
- Escuela Básica Juan Lavin Alvear
- Escuela Básica La Granja
- Escuela Básica Lagos de Chile
- Escuela Básica Laguna Avendaño
- Escuela Básica Las Higuieras
- Escuela Básica Lautaro
- Escuela Básica Liucura Bajo
- Escuela Básica Los Libertadores
- Escuela Básica Los Olivos
- Escuela Básica Manquimavida
- Escuela Básica Manuel Baquedano González
- Escuela Básica Mare Nostrum
- Escuela Básica Nueva Aldea

- Escuela Básica Ñipas
- Escuela Básica Paicaví
- Escuela Básica Paso El Roble
- Escuela Básica Paso Los Temos
- Escuela Básica Pemerehue
- Escuela Básica Peninhueque
- Escuela Básica Peñablanca
- Escuela Básica Ponen
- Escuela Básica Puente Siete
- Escuela Básica Puerto Los Frutales de Coyanco
- Escuela Básica Quebrada Las Ulloa
- Escuela Básica Queime
- Escuela Básica Quilen Quilen
- Escuela Básica Quitripín
- Escuela Básica Ranguel
- Escuela Básica René Andrades Toledo
- Escuela Básica René Louvel Bert
- Escuela Básica República de Grecia
- Escuela Básica Rubi Nelson Silva Salas
- Escuela Básica San Ignacio de Palomares
- Escuela Básica San Pedro de Laraquete
- Escuela Básica San Sebastián de Manco
- Escuela Básica Santa Ana de Caimaco
- Escuela Básica Santa Ana del Baúl
- Escuela Básica Santa Carolina
- Escuela Básica Talcamo
- Escuela Básica Talhuán
- Escuela Básica Tres Sauces
- Escuela Básica Valle Verde
- Escuela Básica Vegas de Concha
- Escuela Básica Vicente Millán Iriarte
- Escuela Básica Villamavida
- Escuela Bélgica
- Escuela Bellas Brisas, Coipué
- Escuela Boca Lebu
- Escuela Buena Esperanza
- Escuela Buena Fe de Tubul
- Escuela Butamal
- Escuela Cajón el Manzano
- Escuela Cañete
- Escuela Capilla de Rapilermo
- Escuela Caravanchel
- Escuela Caripilun
- Escuela Carlos Alberto Fernández Castillo
- Escuela Carmen Rosa Martínez Baeza
- Escuela Carrizalillo
- Escuela Cayucupil
- Escuela Cerro Alto José Opazo Díaz
- Escuela Cerro Colorado
- Escuela Cerro Negro
- Escuela Chacarillas
- Escuela Chacuivi
- Escuela Cheñeco
- Escuela Chile
- Escuela Chillimapu
- Escuela Cifuentes
- Escuela Clementina Maureira Almanza
- Escuela Coipín
- Escuela Coipué Alto
- Escuela Colico Norte
- Escuela Colico Sur
- Escuela Comalle
- Escuela Corazón de María
- Escuela Cornelia Olivares
- Escuela Costa Blanca
- Escuela Cuatro de Octubre
- Escuela Cucha Urrejola
- Escuela Curaquilla
- Escuela Curica
- Escuela Dadinco
- Escuela de Chillancito
- Escuela de Niebla Juan Bosch
- Escuela Diego Portales Palazuelos
- Escuela Docamavida
- Escuela Doctor David Benavente Sepúlveda
- Escuela Domingo Faustino Sarmiento
- Escuela Domulgo
- Escuela Duao
- Escuela Duidico
- Escuela Edelmira Vergara Quiñones
- Escuela Eduardo Machado Corsi
- Escuela El Bosque
- Escuela El Concuyo
- Escuela El Desierto
- Escuela El Guindo
- Escuela El Laurel
- Escuela El Lingue
- Escuela El Monte
- Escuela El Pajonal
- Escuela El Peumo

- Escuela El Pilme
- Escuela El Río
- Escuela El Santo de Tabunco
- Escuela El Sol
- Escuela Elena Armijo Morales
- Escuela Eloísa Gonzalez
- Escuela Enrique Donn Muller
- Escuela España
- Escuela Especial Chile España
- Escuela Especial de Lenguaje Arauco
- Escuela Esther Hunneus de Claro
- Escuela Fedor M. Dostoievski
- Escuela Felipe Barthou Corbeaux
- Escuela Félix Eyheramendy
- Escuela Fermín Ibarra Fritz
- Escuela Fernando Santiván
- Escuela Francia
- Escuela Fray Bernabé de Lucerna
- Escuela Fray Pedro Armengol Valenzuela
- Escuela Fresia Graciela Muller Ruiz
- Escuela Gabriela Mistral
- Escuela Gaspar Herrera Herrera
- Escuela Gilda Bernal Opazo
- Escuela Glorias Navales
- Escuela Gomero
- Escuela Guarilhue bajo
- Escuela Guillermo Barberi Massa
- Escuela Guillermo Rodríguez Riobo
- Escuela Héctor Isaac Carrasco Heldt
- Escuela Hilda Yamira González Muñoz
- Escuela Hornillos
- Escuela Huallepén Alto
- Escuela Hualte
- Escuela Huapi
- Escuela Huaro
- Escuela Huemul
- Escuela Huentelolén
- Escuela Hugo Cabrera Aguirre
- Escuela Huillinco
- Escuela Independencia, Curanilahue
- Escuela Independencia, Los Álamos
- Escuela Jorge Iván Valenzuela Zuñiga
- Escuela José Arnoldo Bilbao
- Escuela José Joaquín Pérez
- Escuela José Luis Richards González

- Escuela José M. Campos Menchaca
- Escuela José Manuel Balmaceda
- Escuela José Miguel Carrera
- Escuela José Ulloa Fierro
- Escuela Juan Jesús González Avendaño
- Escuela Julián Ruiz de Gamboa
- Escuela Junquillar
- Escuela La Calle
- Escuela La Ermita
- Escuela La Esperanza
- Escuela La Fortuna
- Escuela La Granja
- Escuela La Loma
- Escuela La Orilla
- Escuela La Purísima
- Escuela La Quebrada, Pichaman
- Escuela La Trichera
- Escuela Lajuelas
- Escuela Lanalhue
- Escuela Las Ánimas
- Escuela Las Arboledas
- Escuela Las Corrientes
- Escuela Las Dunas
- Escuela Las Liras
- Escuela Las Mercedes
- Escuela Las Puentes
- Escuela Lencalboldo
- Escuela Leonardo Da Vinci
- Escuela Leoncio Araneda Figueroa
- Escuela Leontina Letelier Letelier
- Escuela Llahuecuy
- Escuela Llenquehue
- Escuela Lleu-Lleu
- Escuela Llongocura
- Escuela Lomas de Anguillas
- Escuela Lomas de Chudal
- Escuela Loncotripay
- Escuela Los Alisos
- Escuela Los Copihues
- Escuela Los Cruceros
- Escuela Los Gualles
- Escuela Los Huapes
- Escuela Los Lingues
- Escuela Los Maquis
- Escuela Los Ñancos

- Escuela Los Pinos
- Escuela Los Remates
- Escuela Los Temos
- Escuela Lucumávida
- Escuela Luis Alfredo Muñoz Burboa
- Escuela Magdalena
- Escuela Manantiales
- Escuela Manuel Amat y Juniet
- Escuela Manuel Rodríguez Erdoiza
- Escuela Mapudungun
- Escuela Maquehua
- Escuela Mar Los Pinos
- Escuela María Inés Maromillas
- Escuela María Olga Vega Vega
- Escuela María Petronila Castro G.
- Escuela Marina Rojas Sandoval
- Escuela Mauricio Letelier Letelier
- Escuela Meipo
- Escuela Membrillar
- Escuela México
- Escuela Miguel Faúndez Morales
- Escuela Monteleón
- Escuela Monterilla
- Escuela Morza
- Escuela Nine
- Escuela Nueva República
- Escuela Nuevo Horizontes
- Escuela Oscar Castro Zúñiga
- Escuela Pablo Neruda
- Escuela Paicaví
- Escuela Palestina de Palomares
- Escuela Pallaco
- Escuela Pangueco
- Escuela Panguilemu
- Escuela Parvularia Blanca Estela
- Escuela Pedro Antonio González
- Escuela Pedro Antonio Tejos Tejos
- Escuela Pedro Enrique Torres Sabelle
- Escuela Pehuén
- Escuela Peleco
- Escuela Peña Santa Rosa
- Escuela Perales
- Escuela Piedra Lisa
- Escuela Pilpilco
- Escuela Plegarias
- Escuela Pocuno
- Escuela Ponotro Henchi Amulei
- Escuela Presidente Carlos Ibáñez del Campo
- Escuela Primer Agua
- Escuela Profesora Juana Salgado Parra de Unihue
- Escuela Profesora Rebeca Castro Araneda
- Escuela Próspero González Cienfuegos
- Escuela Puente el Ala
- Escuela Puerto Choque
- Escuela Puerto Pallaco
- Escuela Pupilla
- Escuela Puyamávida
- Escuela Quebrada de los Guindos
- Escuela Quidico
- Escuela Quilantral
- Escuela Rahuil
- Escuela Ramiro Roa González
- Escuela Ranguelmo
- Escuela Ranquihue
- Escuela René León Echaiz
- Escuela Reputo
- Escuela Ricardo Coloma Díaz
- Escuela Rosario Chacón Barrios
- Escuela Rumena
- Escuela Rural Alfonso Osses Pérez
- Escuela Rural Andrés Fried Kopp
- Escuela Rural Aylin
- Escuela Rural Bonifacio
- Escuela Rural Caihuin
- Escuela Rural Calquinco Alto
- Escuela Rural Carbonero
- Escuela Rural Casa Blanca
- Escuela Rural Catamutún
- Escuela Rural Cayumapu
- Escuela Rural Chacayal Lingue
- Escuela Rural Chosdoy Alto
- Escuela Rural Comunidad Chinura
- Escuela Rural Curinanco
- Escuela Rural El Progreso
- Escuela Rural El Tallo
- Escuela Rural Eliseo Jaramillo
- Escuela Rural Enrique Taladriz
- Escuela Rural Esperanza
- Escuela Rural Flora Martín Imigo
- Escuela Rural Folilco

- Escuela Rural Huellahue
- Escuela Rural Huellehue
- Escuela Rural Huifco
- Escuela Rural Huillicoihue
- Escuela Rural Huipul
- Escuela Rural Inipulli
- Escuela Rural Jorge Roberto Fontannaz Bluas
- Escuela Rural Juan Poblete Saint-Simon
- Escuela Rural La Aguada
- Escuela Rural La Rinconada
- Escuela Rural Lagunillas
- Escuela Rural Linguento
- Escuela Rural Locuche
- Escuela Rural Los Guindos
- Escuela Rural Los Molinos
- Escuela Rural Los Pellines
- Escuela Rural Maiquillahue
- Escuela Rural Mehuin Bajo
- Escuela Rural Minas de Hueima
- Escuela Rural Misión de Arique
- Escuela Rural Mississippi
- Escuela Rural Nontelhua
- Escuela Rural Osvaldo Fernandez V.
- Escuela Rural Padre Emilio Tiggelbeck
- Escuela Rural Paillaco
- Escuela Rural Panguinilahue
- Escuela Rural Pedro W. Uribe Oplinger
- Escuela Rural Pishuinco
- Escuela Rural Pon-Pon
- Escuela Rural Pullinque
- Escuela Rural Punucapa
- Escuela Rural Puquine Bajo
- Escuela Rural Puringue Pobre
- Escuela Rural Putreguel
- Escuela Rural Quebrada Verde
- Escuela Rural Qesquechán
- Escuela Rural Quilche
- Escuela Rural Reducción Antilhue
- Escuela Rural Reducción Quemchue
- Escuela Rural Reumen
- Escuela Rural Rivera del Maule
- Escuela Rural Rucaklen
- Escuela Rural Runca
- Escuela Rural San Pedro
- Escuela Rural San Sebastián

- Escuela Rural Santa Higidia
- Escuela Rural Santo Domingo
- Escuela Rural Tralcao
- Escuela Rural Yeco
- Escuela San Cristóbal
- Escuela San Francisco de Asís, Curepto
- Escuela San Francisco de Asís, Portezuelo
- Escuela San José de Colico
- Escuela San José La Palma
- Escuela San Juan la Raya
- Escuela San Luis de Contulmo
- Escuela San Nicanor
- Escuela San Rafael
- Escuela San Ramón
- Escuela San Sebastián de Puico
- Escuela Santa Aurora de Carrizal
- Escuela Santa Efigenia
- Escuela Santa Filomena
- Escuela Santa Mercedes
- Escuela Santa Rita de las Nieves
- Escuela Santa Susana de Pichaco
- Escuela Santa Teresa de Buenos Aires
- Escuela Santa Teresa de Los Andes
- Escuela Superior Nueva Bilbao
- Escuela Susana Montes Velasco
- Escuela Tegualda de Ranquilco
- Escuela Teniente Cruz
- Escuela Teno
- Escuela Teresa Consuelo
- Escuela Tirúa
- Escuela Toroico
- Escuela Total
- Escuela Tranaquepe
- Escuela Trancoyán
- Escuela Tranguilvoro
- Escuela Tres Marías
- Escuela Trilico
- Escuela Trongol Alto
- Escuela Trongol Bajo
- Escuela Última Esperanza
- Escuela Valle Arauco, Pichilo
- Escuela Valle de Mariquina
- Escuela Valle Los Castaños
- Escuela Valle Ramadillas
- Escuela Vegas de Itata

- Escuela Villa Quiapo
- Escuela Yani
- Escuela Yoncao
- Escuela Zaida Araneda Viguera
- Instituto Italia de Valdivia
- Jardín Infantil Semillitas de Andalién
- Liceo Abdón Andrade
- Liceo Agrícola de Máfil
- Liceo Alberto Blest Gana
- Liceo Andalién
- Liceo Armando Robles Rivera
- Liceo Bicentenario Augusto Santelices Valenzuela
- Liceo Bicentenario Ciudad de Los Ríos Valdivia
- Liceo Bicentenario de Excelencia Técnico Profesional Putú
- Liceo Bicentenario Gabriela Mistral
- Liceo Bicentenario Inés Enríquez Frodden
- Liceo Bicentenario San Felipe de Arauco
- Liceo Camilo Henríquez
- Liceo Chiguayante
- Liceo Claudio Flores Soto
- Liceo Constitución
- Liceo Copiulemu
- Liceo de Adultos José Manuel Balmaceda Fernández
- Liceo de Niñas
- Liceo Domingo Santa María
- Liceo Enrique Molina Garmendía
- Liceo Fernando Santiván
- Liceo Gabriela Mistral
- Liceo Homero Viguera
- Liceo José Hipólito Salas y Toro
- Liceo Juan Martínez de Rozas
- Liceo Lorenzo Arenas Olivo
- Liceo Lucero González
- Liceo Luis de Alava
- Liceo Orlando Delgado Zúñiga
- Liceo Politécnico Carampangue
- Liceo Politécnico Pesquero
- Liceo Politécnico Pesquero Mehuín
- Liceo Polivalente Carlos Haverbeck
- Liceo Polivalente Experimental Lucila Godoy Alcayaga
- Liceo Polivalente Luis Cruz Martínez

- Liceo Polivalente Mariano Latorre
- Liceo Rebeca Matte Bello
- Liceo República de Israel
- Liceo República del Brasil
- Liceo Rodolfo Amando Philippi
- Liceo Rural Enrique Mac Iver
- Liceo Rural Llifén
- Liceo San Ignacio
- Liceo San Juan Bautista de Hualqui
- Liceo San Luis de Alba
- Liceo Santa María La Blanca
- Liceo Técnico Pesquero Filidor Gaete Monsálvez
- Liceo Técnico Profesional Alejandro Rojas Sierra



EQUIPOS ANTERIORES

Alejandra Arratia, Cristina Alba, María José Aller, Carolina Andueza, Matías Aranda, Isabel Araya, Judith Avello, Claudia Baeza, Blanca Barco, Alessandra Caiozzi, Pía Castillo, Angélica Castro, Carolina Coddou, Cecilia Cordero, Isidora Cortese, Blanca Cuadrado, Luz María Cuadrado, Patricia Cuevas, Ana María Domínguez, Carolina Estivales, Sara Gálvez, Viviana Gómez, María Inés González, Pamela Gutiérrez, Carla Feris, Isabel Margarita Haeussler, Karina Haller, Rodrigo Hernández, Carolina Herrera, Viviana Hojman, Pilar Infante, Francisco Lagos, Elena Larraín, Javiera Lillo, Francisca Lizana, Graciela Lucchini, Gina Macari, Luis Madariaga, Sebastián Mandiola, Teresita Marchant, Isabel McKellar, Paulina Melo, Mónica Mendoza, Gabriela Morales, Trinidad Moreno, Antonieta Navarro, Loreta Navarro, Edith Nusta, Claudia Olivares, Carlos Osorio, Soledad Pacheco, María de los Ángeles Pavez, Alexandra Pavletich, Antonio Pavón, Isabel Peña, Valeria Pinto, Angélica Prats, Teresa Quintana, Bernardita Quiñones, Pedro Quiroga, Ana María Reyes, Mabel Reyes, Ximena Reyes, Eugenio Rioseco, Emma Ruiz de Gamboa, Andrea Salinas, Maximiliano Sánchez, Jorge Sanhueza, Mariela Silva, Alejandra Soehrens, Marcela Soto, Mauricio Soto, Isabel Tarky, Ana Troncoso, Catalina Truco, Giulietta Vaccarezza, Fabiola Valdebenito, Teresa Valderrama, Ana Valdivieso, María José Valenzuela, Carolina Vargas



EXPERTOS Y DOCENTES EXTERNOS QUE NOS HAN APOYADO

Alejandra Aspillaga, Natalia Ávila, Verónica Abud, Lidia Alcalay, Felipe Alliende, Francisco Álvarez, Alicia Álvarez, Celia Alvarino, Rebeca Anijovic, Bernardita Aninat, Claudio Aravena, Mónica Aravena, Ana María Arón, Celeste Arredondo, Ana María Artigoitia, Beatrice Ávalos, Aracely Avendaño, Sonia Avilés, Ximena Azúa, Isabel Baeza, Harald Bayer, Mariano Becerra, Andrés Benavente, Barrie Bennett, Jordi Berenger, Cristián Berger, Cecilia Beuchat, Sonia Bralic, Valentina Bravo, Javiera Bruna, Carolina Bunge, Roberto Cabrera, Rodrigo Campos, Cecilia Cardemil, Cristián Cárdenas, Isabel Casar, Ximena Cassarotto, Abelardo Castro, Amanda Céspedes, Margarita Chadwick, Enrique Chía, Carmen Luz Chomalí, Fernando Coddou, Alicia Cofré, Antonio Cofré, Mabel Condemarín, Claudio Contreras, Leny Contreras, Millycent Contreras, Ana María Cordero, Karen Coronado, Mónica Correa, Magdalena Covarrubias, Cristián Cox, Ilma Cruz, Anaïs de Saint Pierre, Isabelle de Tranqualye, Omar Davison, Felipe Denegri, Anita Díaz, Gertrudis Díaz, Ximena Díaz, Margarita Díaz, Fanny Dittborn, Cinthya Diuk, Rebeca Domínguez, Astrid Donoso, Francis Durán, Marta Edwards, Nicole Eisenberg, Katharina Eitner, Constanza Errázuriz, Karla Escare, Pablo Espinoza, Paola Faúndez, Patricio Felmer, Patricia Fernández, Claudio Figueroa, Paulina Flotts, Teresa Fontaine, Ana María Kaufman, Mónica Frías, Pablo Fernández Berrocal, Marcela Fuentealba, Liliana Fuentes, Lorena Fuentes, Mónica Fuentes, Ricardo Fuentes, Ana María Gajardo, Héctor Galaz, Viviana Galdames, Grecia Gálvez, Oriana García, Andrea Garri, Germán Gautier, Verónica Gazmuri, Myriam George, Paula Gómez, Álvaro González, Juan González, Marcela González, Elena Gorostegui, Araceli Gorrichón, Claudia Guazzini, Ana María Güiraldes, Eugenio Guzmán, Carmen Hernández, Rodolfo Hidalgo, Anita Hodgson, Alejandra Hoogma, Andrea Horn, Ninoska Huaiquinao, Laura Hurtado, Marta Hurtado, Carolina Ibáñez, Roxana Ignamarca, Claudio Ihl, Catalina Izquierdo, Teresa Izquierdo, Elvira Jéldrez, Johana Jéldrez, José Jerez, Pamela Jerez, Ismael Jeria, Isabel Jiménez, Macarena Jorquera, Francisca Lagos, Mónica Lagos, Claudia Larraguibel, Mónica Larraín, José Antonio Le Fort, Robert Lenz, Mabel Lira, Teresa Llanos, Víctor Llantén, Patricia Lobos, Carmen López, Patricia López, Soledad López de Lérida, Jordi Longás, Rodrigo Loyola, Marian Lutzky, Andrea Machuca, Cristóbal Madero, Jorge Manzi, Inger Marian, Anneliese Marín, Fernando Marihuén, Bernardita Marshall, Kiomo Matsumoto, Alejandra Medina, Carla Medina, Isidora Mena, Alejandra Meneses, Neva Milicic, Juan Morel, Magdalena Moreno, Catalina Moya, Cecilia Moya, Daniel Mujis, Felipe Munita, Mónica Munizaga, Jacinto Muñoz, Gonzalo Muñoz, Andrea Navarrete, Claudia Navarrete, Jorge Neira, Paula Noemi, Carmen Núñez, Valeska Núñez, Carolina Ojeda, Claudia Olavarría, Anne Marie Oliger, Juan Oliver, Terry Orrego, Juan Palacios, Mauricio Paredes, Marcelo Parra, Josefina Peire, Carmen Pellicer, Manuel Peña, Maritza Pérez, Armando Peri, Daniela Pesce, Verónica Pesse, Tomás Peters, Isabel Pineda, Mauricio Pino, Bernardita Pizarro, Luis Poblete, Patricia Quiroz, Jorge Ramírez, Pedro Ravela, María Olivia Recart, María Isabel Regueira, Cristián Reyes, Yolanda Reyes, Paula Riesco, Santiago Rincón, Gallardo, Amelia Ríos, María Inés Ríos, Judith Riquelme, Susana Rodríguez, Valentina Romeu, Cecilia Rosales, Nubia Saffie, Carolina Saldivia, Carlos Sandoval, Francisco Santis, Marlene Scardamalia, Beatriz Schertz, Carolina Sciarrotta, Ximena Seguel, Teresa Segure, Lynn Sharrat, Norma Sielfeld, Javiera Silva, Macarena Silva, Álvaro Sofia, Sandra Soto, Carmen Sotomayor, Robert Swartz, Lucila Tapia, María José Tapia, Isabel Tenham, Pablo Torche, María del Pilar Toro, Gabriela Torres, Viviana Torres, Ernesto Treviño, Luz Valdés, Claudia Andrea Valenzuela, Juan Pablo Valenzuela, Xavier Vanni, Jorge Villalón, Rafael Vives, Cristián Warnken, José Weinstein, Alejandra Wormald, Jorge Zulueta

Sembramos oportunidades de desarrollo para niñas, niños y jóvenes, a través de la educación



35 años de compromiso con la educación



Elaboración: Florencia Alonso e Isidora Recart
Edición: Consultora de Comunicaciones Estratégicas Tironi
Diseño: Juvenal Sepúlveda
Ilustraciones:
Paula Díaz (página 22)
Diestro (páginas 10, 11, 12, 13, 26, 29, 32, 36, 38 y 40)
Leonor Pérez (páginas 1, 9, 17, 28, 39, 49 y 52)
Amparo Phillips (páginas 5, 6, 8, 15 y 46)

creemos
en los
profesores



35 años de compromiso con la educación

arauco® | Fundación
Educativa 35 AÑOS