





La retroalimentación es un área en la que los profesores pueden sentir que la forma en que la escuela entiende la retroalimentación se antepone a su criterio profesional. Las encuestas en UK sugieren que la mayoría de los profesores trabajan en base a planes de retroalimentación de las escuelas que especifican los métodos de entrega y cubren todo, desde la frecuencia de las notas, hasta al color de lápiz pasta utilizado para dar retroalimentación. Por ejemplo, muchos docentes pondrían notas con menor frecuencia si sus planes escolares lo permitieran (<https://teachertapp.co.uk/marking-matters-or-does-it/>).

Un mensaje clave de este informe es que es probable que los principios de la retroalimentación efectiva importen más que los métodos de entrega. Esta guía de implementación está diseñada para ayudar a que su equipo tome decisiones fundamentadas por la evidencia al momento de elaborar un plan de retroalimentación en su escuela, para así asegurarse de dar prioridad y ejemplificar los principios de la retroalimentación efectiva, además de considerar los costos de oportunidad, tales como el tiempo y la carga de trabajo de los profesores.

**Esta herramienta es para líderes y directores escolares.**

**Esta herramienta puede** utilizarse en una reunión de equipo de liderazgo escolar o una sesión de planificación, en una evaluación entre pares con colegas externos, en conversaciones entre líderes, con un compañero de mejora escolar, entre otros.

*«Esperamos que este informe reenfoque las prácticas de retroalimentación hacia los principios de la retroalimentación efectiva y las aleje de los detalles a veces innecesarios del método de entrega».*

**Becky Francis,**  
Prefacio del informe de orientación, 2021



# El Modelo Alfabético

## A

Evite sobre-especificar lo que no es importante

## B

Tenga claro su objetivo

## C

Los costos asociados a las prácticas de retroalimentación deben evaluarse con cuidado

## D

Muestre ejemplos útiles y ya trabajados de prácticas de retroalimentación efectivas

## E

El manejo de las expectativas de los estudiantes, apoderados y profesores es importante

## F

Enfóquese en las bases del aprendizaje

Las siguientes ideas pueden orientar a los líderes escolares a trabajar con sus colegas para hacer cambios constructivos a los planes de retroalimentación de la escuela y que contribuyan a apoyar los cambios en las prácticas. Para más detalles revise la **Recomendación 6** del informe «Retroalimentación de los profesores para mejorar el aprendizaje de los estudiantes».

Encuentre el equilibrio entre lo que debe especificar (los principios de la retroalimentación efectiva descritos en las **Recomendaciones 1-3**) y lo que no necesita especificar (el momento oportuno y el método de entrega de la retroalimentación). Aplique constantemente los principios y facilite un espacio y un nivel de autonomía para el criterio del profesor donde sea necesario (para más información, revise la sección «**Considere lo que hay que especificar en su política de retroalimentación**»).

Se debe entregar la retroalimentación para mejorar el aprendizaje de los estudiantes. No debe usarse para complacer a directivos, apoderados u otras partes externas. Su principal objetivo es impulsar el progreso de los estudiantes, no ser utilizado para rendir cuentas o para monitorear.

Se deben identificar los costos de oportunidad (tiempos) que se ocupan al dar retroalimentación, en especial de la escrita. Se deben sugerir métodos eficientes en relación al tiempo donde sea posible (siempre y cuando no perjudiquen el aprendizaje de los estudiantes) para reducir la carga de trabajo de los profesores. El profesor debe elegir los métodos a utilizar, pero la escuela puede entregar sugerencias sobre cómo hacer que los métodos sean más manejables.

Asegurar la autonomía del profesor para aplicar su criterio profesional fundamentado por la evidencia es de mucho valor, junto con dar ejemplos concretos de prácticas efectivas. Estas prácticas se encuentran en el informe. (ver la **Recomendación 2**).

Si desea cambiar la forma en que se ofrece retroalimentación en su escuela, debe involucrar a los estudiantes, los apoderados y el personal docente. Los estudiantes valoran la retroalimentación, así que comuníqueles los cambios para que sigan apreciándola y utilizándola. Los apoderados también valoran la retroalimentación para el aprendizaje de sus hijos. Si usted va a modificar su estrategia, comuníquese a los apoderados y explíqueles la razón. Muchos profesores también alinean sus prácticas de retroalimentación con los ideales de su profesionalismo; pueden preferir una estrategia en especial que hayan utilizado por mucho tiempo. Cuando se integran principios efectivos, usted debe ofrecer un apoyo práctico y transmitir seguridad, además de resaltar la importancia del criterio profesional del profesor.

La retroalimentación no existe por sí sola, debe venir de una sólida base de enseñanza efectiva. Por ende, cualquier política escolar de retroalimentación debe responder a las características de la enseñanza de calidad y cómo pueden variar por nivel educativo y por materia curricular (ver la **Recomendación 1**).

# Revise detenidamente lo que hay que especificar en su plan de retroalimentación

## Aspectos que su plan de retroalimentación puede especificar

Los planes escolares efectivos de retroalimentación incitan a los profesores a considerar las bases de la retroalimentación; destacan la importancia de brindar una enseñanza de alta calidad, lo cual de antemano incluye el uso intencionado de estrategias de evaluación formativa. Esto varía por etapa y por materia, pero hay elementos en común, tales como los siguientes:

- Fijar los objetivos de aprendizaje (a los que apuntará la retroalimentación)
- Evaluar las brechas de aprendizaje (las que la retroalimentación buscará llenar)

Para más detalles, vea la **Recomendación 1** del informe.

Los planes de retroalimentación exitosos incitan a los profesores a enfocarse en mejorar el aprendizaje y pueden centrarse en abordar las tareas específicas, la materia curricular y las estrategias de autorregulación. Es probable que la retroalimentación que se enfoca en las características personales de los estudiantes, o que ofrece comentarios vagos y generales, no sea igual de efectiva.

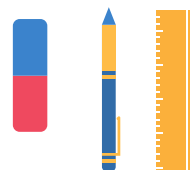
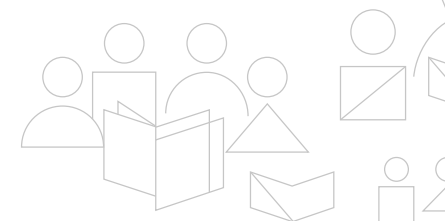
### Estos son algunos ejemplos de una retroalimentación efectiva:

- Durante un ejercicio de ordenación en matemática, dígame a los estudiantes que dos de los objetos están mal colocados y que deben revisar el orden e intentarlo otra vez (retroalimentación enfocada en la tarea).
- Durante un ejercicio sobre un trabajo de historia, explíqueles a los estudiantes la necesidad de utilizar más citas y dele oportunidades para practicar esto (retroalimentación enfocada en la materia).
- Incite a un estudiante a considerar por qué su rendimiento en una reciente competencia deportiva fue más bajo que en un partido anterior, luego pídale que utilice la retroalimentación cuando entrene (retroalimentación enfocada en la autorregulación).

### Este es un ejemplo de una retroalimentación menos efectiva:

- «Me sorprende que hayas cometido este error, ¡normalmente eres tan bueno en matemática!» (retroalimentación enfocada en la persona).

Se incluyen ejemplos que abarcan varios cursos, en diversas materias, en la **Recomendación 2** del informe.



# Revise detenidamente lo que hay que especificar en su plan de retroalimentación

## Aspectos que su plan de retroalimentación puede especificar

Los planes de retroalimentación efectivos incitan a los profesores a considerar la forma en que la retroalimentación será recibida y utilizada por sus estudiantes.

Estas son algunas de las estrategias que se pueden aplicar para asegurar que los estudiantes actúen en base a la retroalimentación que reciben:

- Discutir sobre el objetivo de la retroalimentación. La clave es resaltar que se ofrece una retroalimentación porque el profesor busca lograr desempeños con altos estándares y, en vez de criticar, confía plenamente en que sus estudiantes pueden cumplirlos.
- Demostrar el uso de la retroalimentación.
- Entregar una retroalimentación clara, concisa y enfocada (¡a veces menos es más!).
- Asegurarse de que los estudiantes comprendan la retroalimentación recibida.

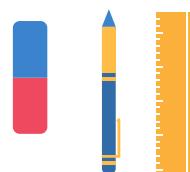
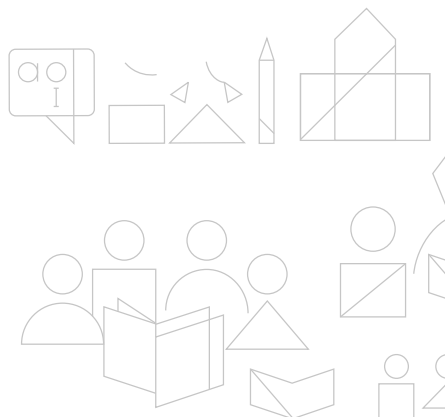
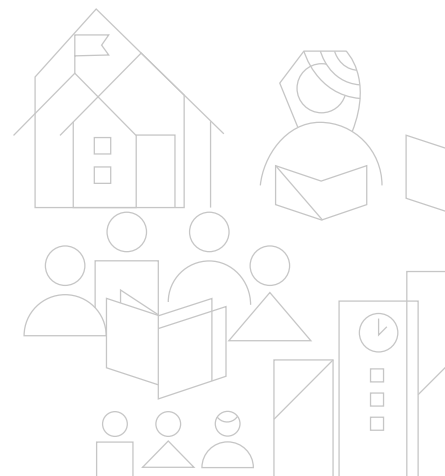
Luego, los estudiantes deben tener oportunidades para utilizar la retroalimentación; la **Recomendación 3** del informe sugiere algunas actividades que pueden facilitar aquello. Asegurarse de que los estudiantes actúen en base a la retroalimentación, ya sea mediante la edición o la reformulación de un trabajo; encontrar y corregir errores; discutir sobre la retroalimentación con toda la clase u otras actividades, ayudará a cerrar el «círculo de retroalimentación».

Las estrategias de retroalimentación eficientes en relación al tiempo usado por los profesores, las cuales tienen en cuenta la carga de trabajo de los profesores y cumplen los principios de la retroalimentación efectiva, pueden ser útiles para minimizar el costo de oportunidad de la retroalimentación.

Puede que los principios subyacentes clave de la retroalimentación sean más importantes que el método de entrega. Es recomendable que el profesor decida el método de entrega. Sin embargo, su escuela puede sugerir estrategias para reducir el costo de oportunidad y la carga de trabajo asociados a ciertos métodos, tales como las siguientes:

- Notas escritas.
- Notas.
- «Pensar como el profesor» (donde los estudiantes corrigen sus errores antes de entregar un trabajo).
- Retroalimentación verbal ofrecida durante la clase.

Para más información, revise las **Recomendaciones 4 y 5** del informe.



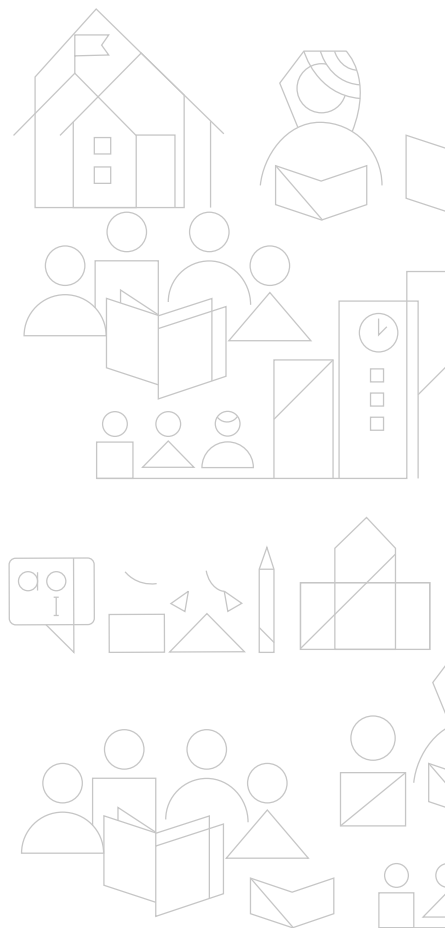
# Revise detenidamente lo que hay que especificar en su plan de retroalimentación

## Lo que querrá evitar especificar en su plan de retroalimentación

No existe una estrategia de «talla única» que sirva para todas las situaciones a la hora de elegir un método o tiempo adecuado para entregar una retroalimentación. Es recomendable que los profesores tomen estas decisiones en la sala de clase, en respuesta a circunstancias específicas a medida que surgen.

Los planes de retroalimentación exitosos se enfocan en los principios que forman la base de la retroalimentación efectiva (**Recomendaciones 1-3** y lo discutido anteriormente) y no en ser normativas en cuanto al método de entrega, ya sea escrito, verbal u otro, o en la exactitud de la frecuencia y los momentos oportunos. Por ejemplo, es probable que no sea necesario establecer lo siguiente: «La retroalimentación escrita debe ser entregada, en lápiz pasta verde, después de cada dos clases».

Para más información sobre los momentos oportunos para entregar una retroalimentación, revise la **Recomendación 2** del informe. Para ver una discusión más detallada sobre retroalimentación, revise la **Recomendación 6**.



# Preguntas en torno a la implementación

Las siguientes preguntas ofrecen puntos de partida útiles para discusiones entre directivos y profesores, que ayudan a identificar la etapa en la que se encuentra la escuela a la hora de entregar una retroalimentación significativa a todos los estudiantes. El objetivo es facilitar la reflexión sobre el trabajo de los docentes de manera que realmente los ayuden a entender lo que ha funcionado del trabajo que han realizado, además de fomentar pensamientos e ideas novedosas.

1. **¿Tiene claro el objetivo de su plan de retroalimentación? ¿Está diseñado pensando en el aprendizaje de los estudiantes, en lugar de las observaciones de los profesores o las expectativas de los apoderados?**
2. **¿Está su plan de retroalimentación diseñado para fomentar y ejemplificar los principios de la retroalimentación efectiva? (vea las Recomendaciones 1-3)**
3. **¿Es su plan demasiado específico sobre elementos como la frecuencia o el método de la retroalimentación?**
4. **¿Ha considerado el costo de oportunidad de su plan de retroalimentación? ¿Le dedicarán los profesores demasiado tiempo a entregar una retroalimentación (lo cual puede impedirles mejorar otras áreas de trabajo como la planificación)?**
5. **¿Cómo puede manejar eficazmente las expectativas de los estudiantes y los apoderados en cuanto a la frecuencia y la cantidad de notas escritas?**
6. **¿Tienen claro los profesores los principios de la retroalimentación efectiva y la forma en que su plan se alinea a ellos? ¿Se necesitará una capacitación para respaldar este conocimiento?**

